



DANISH

MODERN



INDHOLD

FORORD	4
GÆSTER PÅ MUSEET I 2025	6
NÅR DESIGN HELER	10
LABORATORIUM	12
TRYKKRAFT	16
AKUT	21
POP UP-UDSTILLINGER	23
SKATTE FRA SAMLINGEN UDSTILLET I NEDERLANDENE	24
NYERHVERVELSER	26
AF HJERTET TAK	32
UDLÅN 2025	34
FORSKNINGSAKTIVITETER	36
KOMMUNIKATION OG MARKETING	42
EVENTS & STRATEGISKE PARTNERSKABER	46
LÆRING OG OMVISNING	52
BIBLIOTEK	56
VELKOMST, MØDESTED, BUTIK & CAFÉ	60
GREEN ATTRACTION	64
UDVIKLING AF BYGNINGERNE	69
EN NY ORGANISATION	72
ØKONOMI	74
MENNESKENE BAG MUSEET	79
PREFACE	82

FORORD

Når vi ser tilbage på 2025, er det med en god fornemmelse af, at Designmuseum Danmark er et museum i bevægelse. Et museum, der tør udvikle sig, lytte, lære – og handle. Året har vist os, at når hele organisationen trækker i samme retning, kan selv store udfordringer danne afsæt for ny styrke, nye løsninger og fælles mål.

Den varme sommersæson i 2024 blev et vendepunkt, fordi vi modtog flere gæster end nogensinde før. Det tvang os til at se kritisk og modigt på vores rammer, vores drift og vores gæsteoplevelse. Det var ikke altid nemt, men det var nødvendigt. Og netop det arbejde bar i 2025 frugt: et museum med større ro, højere kvalitet og en mere balanceret højsæson. Indførelsen af mandagsåbent var udtryk for en vilje til at eksperimentere. Et lille greb, der ændrede meget. Gæstestrømmen fordelte sig mere jævnt, udstillingssalene trak vejret igen, og gæsterne tog imod initiativet med åbne arme. Det glæder os, at Den Nationale brugerundersøgelse for 2025 viste stigende tilfredshed på alle parametre og en markant forbedret NPS (står for Net Promoter Score). Men vigtigst af alt: Vi kunne selv mærke forskellen. Og gæsterne kunne tydeligt mærke den.

Det var kun begyndelsen. Vi gjorde os umage på en række punkter i det helt nære. Vi arbejdede



med værtskab, tryghed, indeklima, dagsrytmer og designfaglighed. Et museum er et system af detaljer. Luftfugtighed, dagslys, personaleplaner og menneskemøder lyder ikke spektakulært, men det er præcis dér, kvalitet bliver mærkbar. 2025 viste os, at helheden fungerer bedst, når alle dele af museet får opmærksomhed – og når alle medarbejdere tager ansvar.

Og gæsterne kom som aldrig før. 353.000 mennesker valgte i 2025 at lægge vejen forbi vores hus, vores udstillinger og vores have. Det er ikke kun et tal. Det er et tegn på relevans, på nysgerrighed og på en styrket samtale mellem museet og verden omkring os. Museets have fortsatte med at udvikle sig til et grønt designlaboratorium midt i byen. Velkendte begivenheder som 3daysofdesign, modeugerne og jazzkoncerter blev suppleret med Copenhagen Cooking, familieværksteder, fællesspisninger – og alt dette har skabt en ny form for åbenhed, hvor museets faglighed flytter ud i lyset og ud i fællesskabet. Haven har vist, at design ikke kun kan formidles inde i museumssalene, men også gennem de rum, vi skaber for mennesker, samtaler og oplevelser, og derfor skal vi videre ad den vej.

Internationalt er vi stærkere end nogensinde. Et betydeligt antal udlån til førende institutioner i London, Paris, Wien, Berlin og Norden bekræfter vores samlings betydning. Og et stort europæisk udstillingssamarbejde ledet af Design Museum den Bosch i Nederlandene tegnede en ny, ambitiøs linje for, hvordan internationale designmuseer kan arbej-

de sammen. Samtidig voksede vores eget faglige fundament: nykurateringen af porcelæn, glas og keramik og en omfattende magasinindsats åbner op for nye måder at formidle på.

På udstillingsfronten skabte 2025 en stærk kombination af nutidig relevans og historisk dybde. Det nye udstillingsformat *LABORATORIUM* satte fokus på designprocessen og samtidens design og kunsthåndværk, mens særudstillingen *TRYKKRAFT* samlede publikum i stor stil og modtog anerkendelse fra Statens Kunstfond. *HJERTERUM* bandt næsten 300 års hospitalshistorie sammen og viste, hvordan design og arkitektur fortsat kan forbedre og forandre menneskers liv – fra Det Kgl. Frederiks Hospital til Mary Elizabeths Hospital.

Midt i alle disse aktiviteter står medarbejderne. Museumshverdagen er både hektisk og foranderlig, og 2025 har endnu en gang vist, at vores medarbejdere møder både udfordringer og gæster med imponerende faglighed, varme og fleksibilitet. Som tak for en daglig indsats blev alle medarbejdere inviteret på en todages inspirationstur til Sverige i oktober. Her besøgte vi sammen museer, fik en stærk fælles oplevelse og en påmindelse om, hvor vigtigt det er at løfte blikket sammen og lade sig inspirere af kolleger og samarbejdspartnere.

Når vi ser på året som helhed, ser vi et museum, der står solidt forankret i sin historie – men ikke stiller sig tilfreds med den. Vi forvalter en betydningsfuld international samling af design, kunsthåndværk og kunstindustri, og vi har et tydeligt formål, som rækker helt tilbage til museets grundlæggelse i 1890: at vise, hvilken forskel godt design gør. Men vi er også et museum, der ser fremad. Vi ønsker at være et sted, hvor designs rolle i samfundet er til at mærke. Hvor gæsterne ikke kun oplever udstillinger, men også opdager, hvad design kan – i hverdagen, i omverdenen og i de store fælles samtaler om fremtiden. Dette kommer vores nybyggeri Videnshuset i høj grad til at rammesætte.

Vi vil gerne sige en stor tak. Til medarbejdere, samarbejdspartnere, repræsentantskab, de altid hjælpsomme fonde, bestyrelse og ikke mindst til de mange gæster, der har været med til at gøre 2025 til et stærkt og meningsfuldt år. Det er fællesskabet omkring museet, der gør det levende.

Vi går ind i 2026 med forventning og optimisme. Med blik for både kvalitet og eksperimenter. Og med en stærk tro på, at design – og museer – kan forandre verden, når vi tør stille de rigtige spørgsmål.

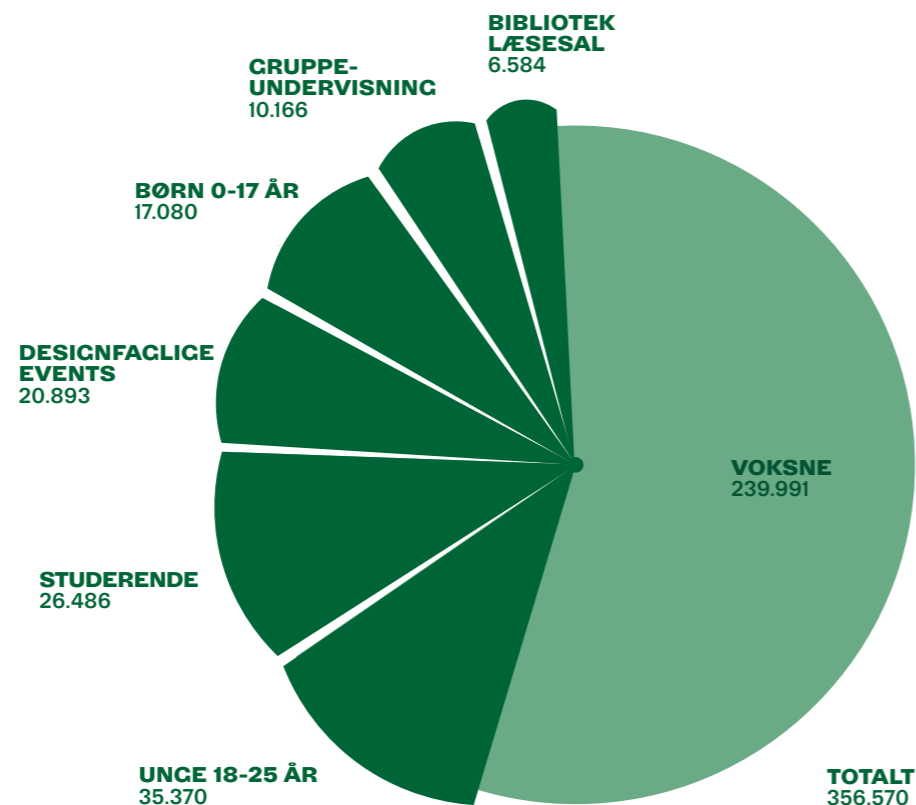
Henrik Tvarnø, bestyrelsesformand &
Anne-Louise Sommer, museumsdirektør,
adj. professor



GÆSTER PÅ MUSEET I 2025

ENDNU ET REKORDÅR

356.570 besøgte udstillingerne i 2025, mens det samlede besøgstal i huset var på 493.228 glade gæster gennem hoveddøren. Det er endnu en rekord i museets historie. Tallene viser, at gæster kommer fra hele verden til skiftende særudstillinger og de permanente samlinger. Både lokale og internationale kulturinteresserede gør brug af museets åbne tilbud som læring, workshops og aktiviteter i den grønne museumshave såvel som museets butik og café, der understøtter designoplevelser på alle skalatrin.

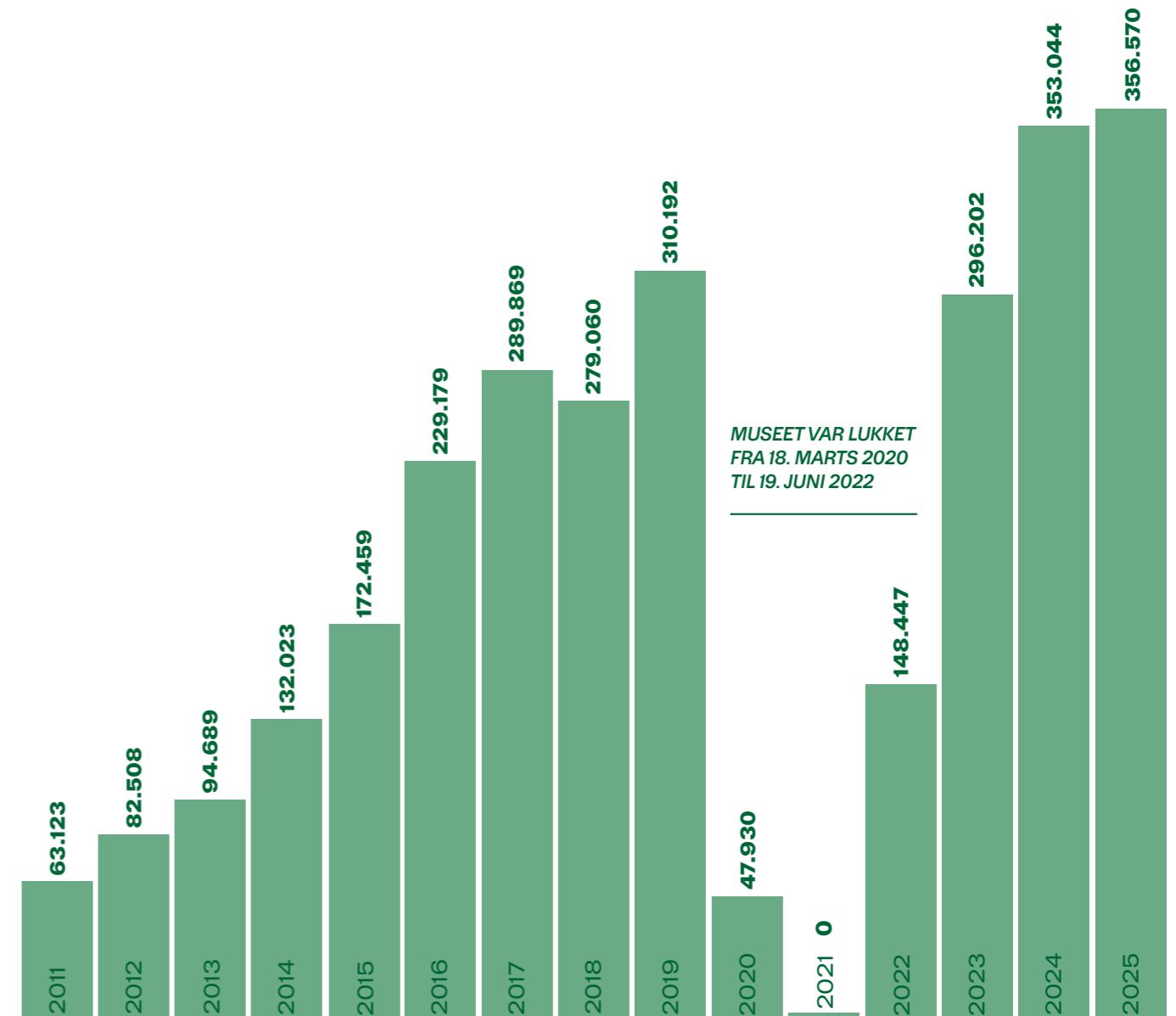


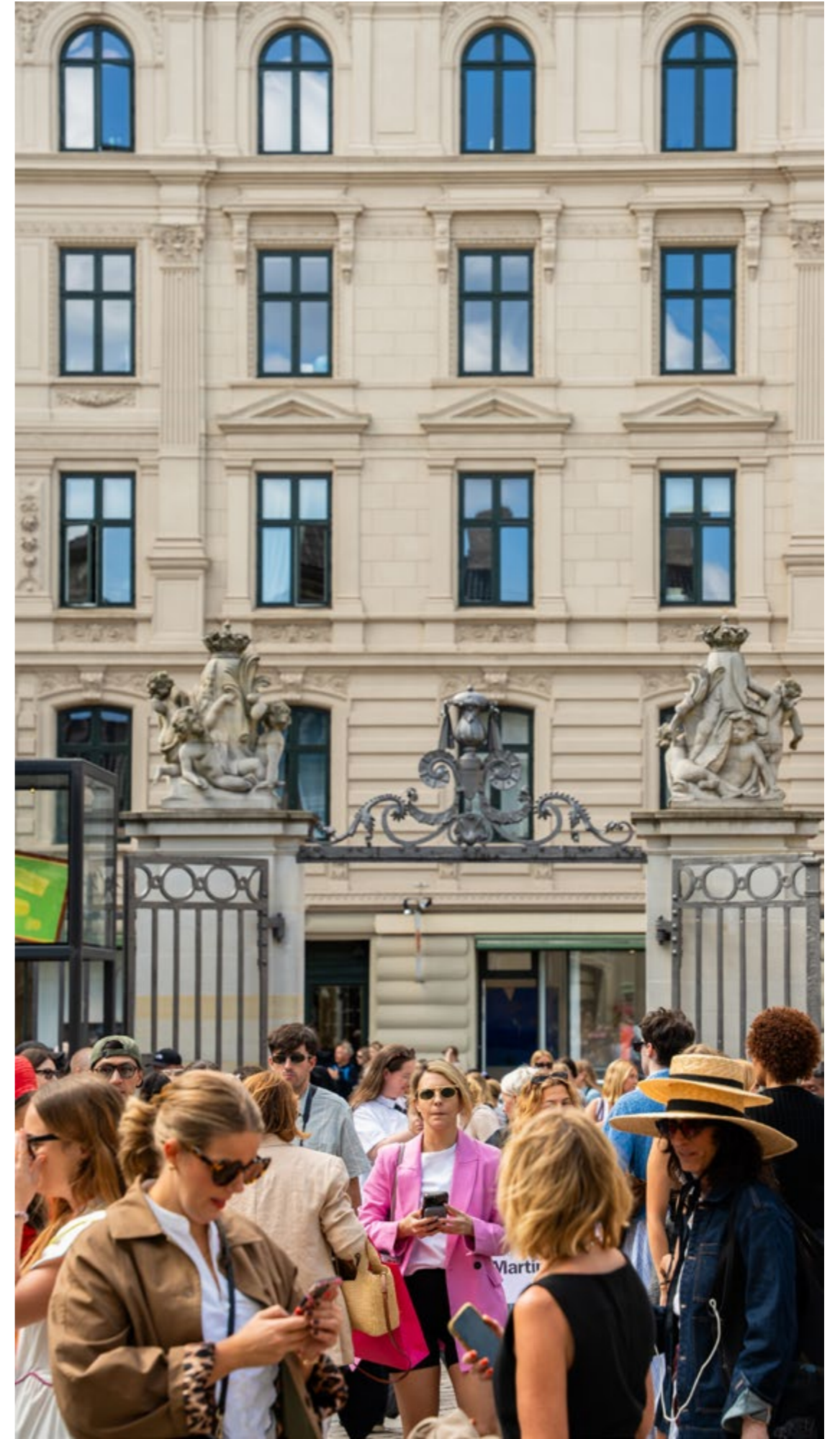
UNGE GÆSTER

53 % af museets gæster var under 30 år.
Kilde: Den Nationale Brugerundersøgelse 2025. I 2024 var tallet 43 %. I 2025 er samme gennemsnit for kunstmuseer på 24 % og 22 % for alle museer i DK.

VÆKST I MUSEETS BESØGSTAL UDVIKLINGEN ÅR FOR ÅR

2025 overgik museets hidtidige besøgsrekord fra 2024. Her ses udviklingen i museumsbesøg frem mod 2025, hvor museet er kommet godt igen oven på corona-årenes nedlukning. Her vises tallene for museumsgæster, der har indløst billet til udstillinger og faglige events – og ikke det samlede antal besøg på attraktionen, fx i museets gratiszoner, café og have.







Denne og modsatte side:
Udstillingen *HJERTERUM: Det helende hospitals design*



NÅR DESIGN HELEL

FRA FREDERIKS HOSPITAL TIL FREMTIDENS BØRNEHOSPITAL

I januar 2025 åbnede designmuseet en udstilling om fremtidens hospitalsdesign skabt i samarbejde med partnerskabet bag Mary Elizabeths Hospital. Museumsdirektør Anne-Louise Sommer fortæller her om udstillingsprojektet, der også udforskede historien om fortidens visionære hospital – Det kongelige Frederiks Hospital, hvis bygninger i dag huser designmuseet.

Da jeg i november 2024 trådte ind i Industriens Hus til et møde hos Dansk Industri, mødte jeg allerede i foyeren en udstilling om det kommende Mary Elizabeths Hospital – Riget for Børn, Unge og Gravide. Det var ikke blot en arkitektmodel eller et forskningsprojekt, men et levende bevis på, hvad design kan, når det anvendes med mennesket som

udgangspunkt. Udstillingen viste, hvordan fremtidens børnehospital bliver skabt gennem et samspil mellem arkitektur, kunst, teknologi og omsorg – og hvordan design kan gøre en konkret forskel i livets mest sårbare situationer.

DESIGNS HELENDE KRAFT

Det, der ramte mig, var designets tydelige formål: at tage et svært øjeblik og gøre det lidt mindre tungt. At skabe rum, der lindrer, beroliger og understøtter behandlingen. Måden, hvorpå udstillingen lod publikum "gå ind i" rummene og forstå tankerne bag farver, lys, materialer og flow, gjorde designets helende kraft tydelig. Det var design, der ikke blot løste funktionelle problemer – men design, der skaber håb.

FORANKRING I MUSEETS HISTORIE

Samtidig blev udstillingen en påmindelse om, hvor dybt designtraditionerne omkring helbredelse er forankret i Designmuseum Danmarks egen historie.

Vores bygninger i Bredgade blev oprindeligt opført som Det Kongelige Frederiks Hospital i 1757 – Danmarks første civile hospital for ubemidlede. Med andre ord: velfærdsstatens vugge. Arkitekterne Nicolai Eigtved og senere Laurids de Thurah skabte et anlæg, hvor lys, luft og arkitektoniske kvaliteter var en integreret del af behandlingsfilosofien. Den Grønnegård, som i dag fungerer som museumshave og kulturel oase, var oprindeligt tænkt som et rekreativt rum for patienterne – en tidlig forståelse for helende omgivelser.

Med andre ord: Mary Elizabeths Hospital fortsætter en udviklingslinje, der begyndte i de selvsamme bygninger for mere end 250 år siden. Det er designhistorie i praksis. Derfor var det oplagt, at udstillingen skulle finde vej til Designmuseum Danmark – her under titlen *HJERTERUM – Det helende hospitals design*. I samarbejde med Børneriget Fonden og partnerkredsen bag det nye hospital skabte vi en dobbeltudstilling, hvor fortidens og fremtidens design til sundhed blev sat til debat. I ét udstillingsrum præsenterede vi historien om Det Kongelige Frederiks Hospital gennem arkivalier, fotografier, genstande og bygningshistorie. I et andet viste vi visionen for Mary Elizabeths Hospital – et hospital, hvor design og evidensbaseret forskning arbejder hånd i hånd for at skabe helende arkitektur i tæt samspil med kunst og design.

DESIGN KAN FORBEDRE LIVSKVALITET

Udstillingerne tilsammen var eksempler på, hvordan design som fagområde kan binde tid, steder og værdier sammen. Hvor 1700-tallets hospital fokuserede på ro og fornuftig indretning i flersengsstuerne, arbejder fremtidens hospital med sensorisk afskærmning, individuel støtte, farvepsykologi og visuelle narrativer. Hvor Grønnegården var et rekreativt frirum, skaber dagens designteams multisensoriske miljøer, der understøtter behandling og mental trivsel, men også rum – både indendørs og udendørs, hvor naturen spiller en central rolle.

Fælles for begge er troen på, at rum former kroppe, og at velovervejet design kan forbedre livskvalitet og understøtte helbredelse. Fra rokokotidens forestilling om orden, lys og luft til nutidens forskning i helende arkitektur og en vision om et mere menneskeligt hospitalsmiljø.

Samarbejdet om udstillingen viste også noget vigtigt om design som disciplin: at det er et tværfagligt

sprog, der kan oversætte mellem arkitekter, kunstnere, ingeniører, sundhedsprofessionelle og brugere. Det er netop i krydset mellem disse fagligheder, at de mest meningsfulde løsninger opstår. Udstillingen demonstrerede, at design ikke er en æstetisk finish – men en strategisk metode til at skabe menneskecentrerede løsninger i komplekse systemer.

For os som museum blev projektet et smukt eksempel på, hvad partnerskaber kan, når værdier og visioner møder hinanden på tværs af institutioner og sektorer. Og det mindede os om, at vores bygninger – og vores samling – rummer historier, der stadig taler ind i nutidens store samfundsspørgsmål.

LABORATORIUM

NY Udstillingsrække udfolder designprocessen

LABORATORIUM er designmuseets nye udstillingsserie med fokus på samtidens danske design og kunsthåndværk. Gennem skiftende udstillinger inviteres publikum ind i formgiverens værksteder, processer og eksperimenter – fra de første spæde idéer til færdige produkter og værker. Udstillings- og samlingschef Christian Holmsted Olesen fortæller i denne artikel om det nye format.

Designmuseet har igennem sin levetid haft en stolt tradition for at være med til at debattere og udstille samtidens kunsthåndværk og design, ikke mindst som omdrejningspunkt for udviklingen af Danish Design-brandet i det 20. århundrede. Her blev hovedparten af det, som i dag betegnes som 'klassikere' og 'ikoner' udstillet. I de seneste 10 år, hvor museets besøgstal har udviklet sig voldsomt, har museet primært satset på at formidle til et bredt og internationalt publikum. Nu er det tid til at styrke udviklingen af samtidens danske designscene igen.

IND I FORMGIVERENS HJERNE

LABORATORIUM viser nytænkende og eksemplarisk dansk design og kunsthåndværk fra samtiden. Det drejer sig om at undersøge design som en proces, der udfolder sig fra spæd idé til færdigt produkt eller værk. *LABORATORIUM* tager os med helt ind i formgiverens værksted og tankeunivers. Serien skal udstille de erfarne og anerkendte formgiveres værker og processer og de helt unge fremadstormende designere og kunsthåndværkeres visioner og eksperimenter.

Udstillingsformatets grafiske identitet og logo er skabt af Rasmus Koch. LAB står for laboratorium, som betyder 'værksted'. ORAT betyder 'beder om' på latin, og ORIUM er den bedste guldlegering en alkymist kan fremstille. Altså: Værkstedet beder om guld. Formgiveren er vor tids alkymist, der på magisk vis forvandler materialer til den bedste guldlegering: godt design.

NY PLATFORM FOR SAMTIDENS DESIGNERE

Efterhånden som *LABORATORIUM*-udstillingerne udfolder sig, får vi ikke blot tegnet et billede af



Denne side: *LABORATORIUM Claydies*
Motsatte side øverst: Trådskitse af Anders Hermansen
samt logografik af Rasmus Koch. Foto: Pernille Klemp
Motsatte side nederst: Nærbillede af
trådskitse i *LABORATORIUM Anders Hermansen*



samtiden, og dermed skabt fundament for at skrive designhistorie, vi tilvejebringer også viden om, hvordan det bedste design bliver til – et fundament for fremtidig udvikling. Udstillingerne er samtidig en anledning til at dokumentere og indsamle det udstillede. *LABORATORIUM* er indsamling, forskning og formidling for alle, og dertil en platform, der åbner sig for samtidens udøvende designere og knytter dem til museet, også i talks, events, workshops og publikationer, der rejser en kritisk debat om design.

ANDERS HERMANSENS TRÅDUNIVERS

Den første udstilling i rækken viste design af industriel- og møbeldesigner, Anders Hermansen (1960). Hermansen designede udstillingen som et banebrydende totaldesign, hvor man bevægede sig igennem hans poetiske tankeunivers bygget op af svævende flyvemaskiner, helikoptere, cykler og møbler bygget i ståltråd – et spindelvæv af drømme, som er selve afsættet for de designs Hermansen skaber. En række modeller og prototyper til Hermansens designs kunne studeres, ligesom der var optaget syv små film i Hermansens værksted, hvor han fortalte om tilblivelsen af produkterne.

Anders Hermansen tænker med hænderne og altid i tre dimensioner. Den intuitive tilgang med at skitsere produkter i ståltråd begyndte i studietiden og førte i 1980'erne til trådskitsestole, der balancerede mellem skulptur og high tech. Det førte til designs for Paustian, Louis Poulsen, Bang & Olufsen og mange flere. I forbindelse med udstillingen, der løb fra den 18. juni til den 2. november 2025, erhvervede museet blandt andet en minicykel og en flyvemaskine i ståltråd af Hermansen.

KERAMISK JULEBUFFET AF CLAYDIES

Keramikerne Karen Kjældgård-Larsen (f. 1974) og Tine Broksø (f. 1971) udgør tilsammen keramikduoen Claydies, der arbejder med konceptuelt og eksperimenterende design, hvor de fortolker hverdagens genstande med humor og ironi. Som en del af deres projekt *Keramiske Food Processer*, hvor de skaber mad i keramik, havde de til *LABORATORIUM* skabt en forryllende og sanselig julebuffet fremstillet i ler. På tre film optaget i deres værksted fik publikum indblik i deres metoder og teknikker, processer, eksperimenter, bommerter og lykketræf. Og frem for alt deres store glæde ved at lege med lerets og glasurernes muligheder. Museet erhvervede en række keramiske retter til samlingen. Udstillingen kunne opleves på museet fra den 6. november 2025 til den 4. januar 2026.





TRYKKRAFT

DANSK STOFTRYK I 100 ÅR



Designmuseum Danmarks store udstillingssatsning i 2025, *TRYKKRAFT*, viste for første gang dele af museets overdådige samling af dansk stoftryk fra begyndelsen af det 20. århundrede frem til i dag. Udstillingen, som optog ca. 500 m², viste stofbaner og tøj udstillet frit i rummene, mens store og små prøver blev vist i Børge Mogensens skuffemøbler, specialdesignet til museet. Museumsinspektør Kirsten Toftegaard fortæller her om den store udstilling.

TRYKKRAFT udsprang af et samarbejde mellem museet og en gruppe af landets mest markante aktive stoftrykkere. Udstillingen startede og sluttede med værker udført specielt til udstillingen af gruppen, der består af Josefina Enevold (f. 1990), Lisbet Friis (f. 1957), Bitten Hegelund (f. 1960), Else Borup Kallesøe (f. 1949), Anne Fabricius Møller (f. 1959), Liv Marie Rømer (f. 1991), Trine Tronhjem (f. 1991) og Janne Wendt (f. 1960).

UDVIKLE OG LØFTE FACET

De otte stoftrykkere viderefører den danske tradition for håndtryk som et kunstnerisk udtryk, ofte udført på enkeltmandsværksteder. Gruppen arbejder med at udvikle stoftrykket og minder os om, at eksperimenter inden for faget er berigende for håndværket og kan føre til nye æstetiske, håndværksmæssige og materielle kvaliteter. Værkerne er medvirkende til at løfte faget op på den betydningsfulde plads, hvor det befandt sig fra 1930 til 1980'erne.

Udstillingens idé var at formidle fagets udvikling fra 1920'erne til i dag. Stoftrykket, der som fag var næsten glemt i begyndelsen af det 20. århundrede, blev genoptaget i slutningen af 1920'erne af nogle få pionerer som Marie Gudme Leth (1895-1997) og Gudrun Stig Aagaard (1895-1986).

STOFTRYKKETS BETYDNING

Teknikken, hvor der trykkes på færdigvævet stof, giver en rigdom af muligheder for at fremstille de mest afvekslende mønstre og motiver. Dansk stoftryk var i særlig grad med navne som Marie Gudme Leth, Helga Foght (1902-1974), Inge Ingetoft (1929-1996), Ruth Hull (1912-1996), Dorte Raaschou (1929-2011) og Crete Ehs Østergaard (f. 1938) med til at give den internationalt så anerkendte danske boligkultur en karakteristisk identitet, hvor

der foruden legen med farver og billeddannende, gentagne motiver også var plads til poesi og humor.

Betydningen af stoftryk er ofte blevet overset og ikke tidligere blevet behandlet i sin helhed i beskrivelsen af den danske modernisme, og derfor var udstillingen medvirkende til at nuancere og uddybe fortællingen om Danish Modern.

Selv om den danske tradition for enkeltmandsværksteder og håndtryk var stor og stærk, blev der også samarbejdet med industrien. De fleste industrielle tryk blev produceret af firmaer som L.F. Foght og C. Olesen med deres varemærke Cofil. Det var i samarbejdet med industrien, at det mandlige islæt i faget i kraft af arkitekter og udøvende kunstnere, som Arne Jacobsen (1902-1971), Axel Salto (1889-1961), Rolf Middelboe (1917-1995) og Hans Christian Rasmussen (f. 1949), kom til at spille en rolle.

Dog var og er stoftrykfaget stadigvæk i høj grad et såkaldt kvinde-fag, og udstillingen rettede derfor særligt fokus på de kvindelige kunsthåndværkere, der sammen med førnævnte stoftrykkere tegnede faget, fx Karen Schrader (1898-1986), Gudrun Krabbe (1900-1976), Ruth Christensen (1918-2007), Anne Gry (f. 1943) og Susan Holm (1937-2020). Af nyere tryk viste udstillingen bl.a. tryk af stoftrykkere som Dorte Østergaard Jakobsen (f. 1957), Vibeke Riisberg (f. 1951), Vibeke Rohland (f. 1957), Louise Sass (f. 1965) og Margrethe Odgaard (f. 1978).

PUBLIKATION OM DANSK STOFTRYK

I forbindelse med den historiske del af udstillingen udkom publikationen *Dansk stoftryk - i 100 år* skrevet af undertegnede og udgivet af Strandberg Publishing. Under arbejdet med *TRYKKRAFT* og den medfølgende publikation blev der desuden indsamlet en række værker fra udvalgte stoftrykkere, som ikke var repræsenteret fyldestgørende i samlingen.

TRYKKRAFT blev udført i et samarbejde med arkitekterne Mentze Ottenstein, og grafikken til udstillingen blev eksekveret af Rasmus Koch. *TRYKKRAFT* blev præsenteret af Statens Kunstfonds Legatudvalg for Kunsthåndværk og Design.

Udstillingen løb fra den 22. maj 2025 til den 4. januar 2026.







Denne side: En farvestrålende bunke af håndstykker, der indgik i AKUT #6 FABRIC OF CHANGE
Motsatte side: Eksempler på tøj skabt af genanvendte tekstiler i AKUT #6 FABRIC OF CHANGE



AKUT NÅR DESIGN BLIVER TIL HANDLING

I forbindelse med museets genåbning i 2022 lancerede Designmuseum Danmark udstillingsformatet AKUT, der sætter fokus på trends og tendenser samt design, der adresserer aktuelle problemstillinger og giver nye perspektiver på design og kunsthåndværk. I 2025 zoomede AKUT #6: FABRIC OF CHANGE ind på tekstilindustriens grønne omstilling.

AKUT fungerer som museets fleksible samtidsrum – et format, der kan reagere hurtigt på udviklinger i designfeltet og bringe aktuelle problemstillinger ind i udstillingsprogrammet uden lange udviklingshorisonter. Her undersøges, hvordan design ikke blot former genstande, men kan bidrage til at forme løsninger.

AKUT #6: FABRIC OF CHANGE, der åbnede i januar 2025, tog livtag med tekstilindustriens grønne omstilling. Mode- og tekstilbranchen er blandt de mest ressourcekrævende og klimabelastende industrier globalt, og behovet for nye løsninger er i sandhed akut. Udstillingen tog afsæt i den danske virksomhed Textilia, som i næsten 70 år har leveret vaske- og lejøløsninger af diverse tekstiler til det danske erhvervsliv – fra restaurationsbranchen til sundhedssektoren – og som nu arbejder målrettet mod at genanvende op mod 100 % af kundernes tekstiler.



Med søsterfirmaet upcy, etableret i 2020, har Textilia gjort cirkulær økonomi til en integreret del af forretningen. Kasserede lagner bliver til kokkeskjorter, viskestykker til tasker, og udtjente tekstiler får nyt liv i nye funktioner. I 2023 blev 40 % af virksomhedens kasserede tekstiler omsyet, 42 % sendt til genanvendelse, mens resten blev downcyclet til nye materialer.

AKUT #6 demonstrerede konkret, hvordan grøn omstilling kan realiseres i stor skala, og hvordan restprodukter kan forvandles til ressourcer gennem designtænkning. Udstillingen blev til i samarbejde med Textilia, der brugte den til at sætte fokus på cirkulær økonomi og bæredygtighed overfor deres samarbejdspartnere. I forlængelse af samarbejdet overgik Designmuseum Danmark fra papirservietter til håndstykker i genanvendt tekstil på alle museets offentlige og interne toiletter – et konkret skridt, der omsætter udstillingens pointer til praksis. Med AKUT-formatet fastholder Designmuseum Danmark et rum for aktualitet og handling – hvor design ikke alene formidles historisk, men positioneres som aktiv drivkraft i samtidens vigtige omstillinger.



Denne side øverst og midt for: *Den gyldne sky* af Veronica Hodges
 Denne side nederst: *Fashion Dreaming*
 Modsatte side: Værket *Fish-anxious* i Klimaekspeditionen



POP UP- UDSTILLINGER OM SPEKULATIVE FREMTIDER

I 2025 præsenterede Designmuseum Danmark en række mindre pop up-udstillinger skabt i samarbejde med Det Kongelige Akademi. To af udstillingerne tog afsæt i spekulativt design og fremtidsfortællinger, der udfordrede publikum til at se design som et redskab til refleksion og handlekraft, mens en tredje – med en fabulerende og poetisk tilgang – satte fokus på samskabelse, proces og fremtidsdrømme.

Udstillingen *Fashion Dreaming* undersøgte relationen mellem digitalt design, mode og fremtidige identiteter. *Fashion Dreaming* var udviklet af Ida Engholm, professor i designhistorie og designteori på Det Kongelige Akademi, Else Skjold, lektor i design og bæredygtighed på Det Kongelige Akademi, og designer Brian Frandsen. De fysiske beklædningsdele, som blev skabt af designstuderende, fungerede som materielle modstykker til værkets video-avatarer. Her opstod et spekulativt rum, hvor publikum kunne forestille sig alternative fremtider for modeindustrien.

KLIMAEXPEDITIONEN – PÅ SPORET AF FREMTIDEN

Pop up-udstillingen satte fokus på klimakrisen og på vores adfærd som afgørende faktor. Gennem visuel fortælling, interaktion og designforsøg blev publikum mødt af både dystre og håbefulde scenarier baseret på budskaberne fra FN's IPCC-rapporter. Tre værker skabt af designstuderende indgik. I det interaktive værk *It Could be Worse* kunne publikum transformere et mørkt fremtids-scenarie til et grønnere og mere optimistisk. Værket visualiserede, hvordan små valg over tid former de omgivelser, vi efterlader. Værket *Which Future Will We Create* formidlede via skærme henholdsvis en dystopisk og en ønskværdig fremtid, og publikum blev inviteret til at overveje, hvilken retning vores fælles handlinger peger i. I værket *Fish-anxious* mødte publikum tre 3D-støbte fisk. En subtil,

levende lyssætning gav indtryk af, at fiskene endnu åndede – en poetisk, men alarmerende påmindelse om klimakatastrofers konsekvenser. Projektet blev til i efteråret 2024 i samarbejde med Navigating 360 og med støtte fra Novo Nordisk Fonden. Under vejledning af lektor Jakob Ion Wille og studielektor Arthur Steijn demonstrerede *Klimaekspeditionen*, hvordan nye generationer af designere bruger spekulativt design til at skabe refleksion, følelser og handlekraft.

DEN GYLDNE SKY

I begyndelsen af året kunne museets gæster deltage i skabelsen af værket *Den gyldne sky* sammen med kunstner Veronica Hodges. Værket kunne først opleves i et af rummene, der grænser op til museums-caféen og senere i en større version i museets forhal. Værket bestod af en svævende skulptur udformet som en gylden sky konstrueret af håndfoldede papirdele, der tilsammen skabte en let og organisk form. Lyssætningen gjorde, at skulpturen ændrede udtryk afhængigt af beskuerens position. Værket fungerede som et alternativ til mere dystopiske fremtidsscenarier og pegede på mulige fremtider, hvor materialitet og sanselighed indgår som elementer i refleksionen over vores fælles ansvar og handlemuligheder. Projektet indgår i museets kommende fremtidsprogram Planet A.



SKATTE FRA SAMLINGEN UDSTILLET I NEDERLANDENE

I 2025 rejste et historisk stort udlån fra museets samling til Nederlandene som led i et prestigefyldt udstillings-samarbejde med fem andre europæiske designmuseer. Designmuseum Danmarks direktør Anne-Louise Sommer fortæller her i et interview om projektet og de perspektiver, der fulgte med.



I sommeren 2024 ringede Anne-Louise Sommers direktørkollega Timo de Rijk fra designmuseet Den Bosch i Nederlandene med en 'vild idé': Et udstillingsprojekt, der skulle åbne i februar 2025 med deltagelse af en håndfuld europæiske designmuseer – og stille spørgsmålet: Hvad er et designmuseum?

HVORFOR TROR DU NETOP DESIGNMUSEUM DANMARK BLEV VALGT TIL PROJEKTET?

Timo de Rijk kontaktede fem designmuseer, som han ser som *outstanding* i international sammenhæng – heriblandt Designmuseum Danmark. For mig lød projektet enormt spændende, fordi vi gerne vil vise samlingen frem og udlåne genstande, så de kan indgå i nye sammenhænge. For Design Museum Den Bosch var projektet samtidig en måde at sætte fokus på designmuseers vigtige samfundsmæssige rolle i forbindelse med planerne om en ny museumsbygning.

HVEM VAR DE ANDRE MUSEER, DER INDGIK I UDS STILLINGEN?

De øvrige deltagende museer var Domaine de Boisbuchet i Sydfrankrig, designmuseet i Bruxelles, Triennale i Milano og mudac i Lausanne. Sidstnævnte er et relativt nyt museum sammenlignet med Designmuseum Danmark, som er det ældste blandt de fem.

Udstillingen var et forsøg fra Den Bosch på at vise, at et designmuseum kan være mange ting, men vokser ud af nogle fælles grundlæggende forudsætninger. I udstillingen blev hvert museum

introduceret med en præsentation af institutionen og samlingens fokus. Da genstandene var meget forskellige, fik museernes afdelinger også forskellige udtryk og opbygninger.

HVILKE GENSTANDE VISTE MUSEET PÅ UDS STILLINGEN?

Designmuseum Danmark har en rig historisk samling – eksempelvis i modsætning til designmuseet i Bruxelles, hvis samling har et helt specielt snit, fordi museets fokusområde er plastik. Vores samling spænder bredt og rummer både dansk og internationalt design fra forhistorisk tid til i dag. I den forstand er vi beslægtet med de klassiske kunstindustrimuseer som Victoria & Albert Museum i London.

I udstillingen ønskede vi at vise bredden i museets samling, samtidig med at vi benyttede lejligheden til at fremhæve særlige eksempler på dansk design. I alt indgik 29 genstande, heriblandt japanske sværdprydelser, design af nutidige designere som Louise Campbell samt nogle af de mest ikoniske genstande fra dansk designs guldalder, blandt andet møbler af Finn Juhl, Kaare Klint og Arne Jacobsen.

Designmuseum Danmarks præsentation havde en tydelig national toning, som adskilte sig fra de øvrige museers bidrag. Det er netop det interessante: I denne familie af designmuseer findes der nogle næsten generiske træk, fordi de alle udspringer af de samme samfundsmæssige forandringer – først og fremmest industrialiseringen. Den industrielle produktion banede vejen for

Denne side: Gæster udforsker Designmuseum Danmarks bidrag til udstillingen på Den Bosch. Foto: Ben Niehuis
Mødsatte side: Designmuseets direktør Anne-Louise Sommer i paneldebatten i forbindelse med åbningen af udstillingen på Den Bosch. Foto: Ben Niehuis



masseforbruget i det 20. århundrede. De omstændigheder ligger som en grundmotor og gør, at de europæiske designmuseer i et eller andet omfang har et slægtskab. Vi er også alle et resultat af Japans åbning mod Vesten i 1868, som fik enorm betydning for europæisk design. Oven på dette fælles grundlag har hvert museum dog udviklet sin egen version af den internationale impuls.

DESIGNMUSEERS SAMFUNDSMÆSSIGE ROLLE VAR OGSÅ ET VIGTIGT ASPEKT I UDS STILLINGSSAMARBEJDET – DER BLEV BLANDT ANDET UDGIVET ET FÆLLES STATEMENT, OG VED ÅBNINGEN DELTOG ALLE DIREKTØRERNE I EN TALK. KAN DU FORTÆLLE LIDT MERE OM DEN DEL AF PROJEKTET?

Ved *round table*-samtalen i forbindelse med åbningen diskuterede vi en række emner om designets rolle i samfundet. Flere af direktørerne var optaget af begrebet *soft power*, udviklet af den amerikanske politolog Joseph Nye. I modsætning til hård magt – militær eller politisk – handler *soft power* om kulturens påvirkningskraft. Et dansk eksempel kunne være det nyligt oprettede Råd for kulturel modstandskraft, der skal undersøge, hvordan kunst og kultur kan bidrage til at styrke samfundets kulturelle robusthed. Vores pointe i udstillingsprojektet var, at design har en særlig karakter, fordi det griber direkte ind i vores livsverden – og i mange tilfælde også i politiske sammenhænge. I forhold til Danmark kan man sige, at den danske velfærdsstats materielle ækvivalent er godt dansk design. Design har været med til at forme både velfærdsstaten og de billeder, vi har af den.



HVILKEN BETYDNING HAR DET AT INDGÅ I ET PROJEKT SOM DETTE?

Den museale udveksling, der ligger i at udlåne genstande, har stor betydning. Samlingsgenstande skaber nye betydninger i de sammenhænge, de indgår i. Når en genstand indgår i en ny kontekst, opstår der ofte nye perspektiver, ny viden og en udvidet forståelse af den. Det handler altså ikke blot om at sende genstande afsted og få dem tilbage igen. Det handler om at være en stemme i en større international samtale. Projektet gav også anledning til at reflektere over, hvad vi udstiller, og hvilken betydning det har.

Design rummer særlige potentialer, fordi det altid skabes til en konkret brugssituation – og dermed udspringer af noget grundlæggende menneskeligt. I min optik kan design være med til at gøre verden til et bedre sted. Det er det smukke ved design.

NYERHVERVELSER

NYE GENSTANDE I MUSEETS SAMLING

Den aktive indsamling og omfanget af generøse donationer i 2025 har berørt de fleste af museets mange fagområder. Indsamlingsstrategien har fulgt forsknings- og udstillingsaktiviteterne og har søgt efter mangler i de helheder flere af samlingerne udgør. En række af de nye værker er indgået i museets udstillinger, mens andre vil indgå i fremtidige udstillinger. Tæller man nyregistrerede værker i genstandssamlingen, plakatsamling og samlingen tryk og tegninger sammen, så er der tilgængeligt omkring 300 nye værker. Her ses et lille udvalg af de nye værker.

SOFABORD AF JOHAN ROHDE

Johan Rohdes (1856-1935) første møblelement bestod af en skabssofa, to stole og et bord i dansk empirestil tegnet til N. E. Schou. Bordet stammer fra sættet. Karakteristisk for Rohde er, at han leger med antikke referencer, her de flade kanneleringer på bordets sarg (en sarg er den stabiliserende ramme under bordpladen). I den mørke mahogni er indlagt et lyst bånd af citrontræ, som fortsætter på bordets klapper, så der er et lyst bånd rundt om hele bordet, når klapperne er klappet ned.

HERMANSEN E-BIKE

Anders Hermansen (f. 1960) fortæller her om sin prisvindende E-BIKE, som indgik i udstillingen *LABORATORIUM Anders Hermansen*: "Det er meget svært at tegne en cykel. Jeg har foldet hundredvis af små stykker ståltråd for at lave et andet cykelstel end det velkendte. Jeg ville gerne lave en kompakt cykel. Pludselig kom der et asymmetrisk stel ud af ståltråden. Det giver et stivere stel, fordi den ikke er flad som en diamantramme. Den forreste del af stellet har en rummelighed, som gør den stærk. Jeg bruger ikke mere materiale end på en almindelig cykel. De små hjul er lettere og stivere. Fordi den er kompakt, har den mindre luftmodstand."

OTI LOUNGE CHAIR

Museet har erhvervet en række af Niels Gammelgaards (f. 1944) møbler for IKEA fra 1980'erne. Møblerne er typiske for 80'ernes high tech-bølge. Stolen OTI fra 1986 er den mest skulpturelle. Den er bygget op af to dobbeltkrumme ståltrådsnet-skaller, der udgør ryglæn og sæde. Stolen er en donation fra Niels Gammelgaard.



Denne side fra øverst til nederst:
Niels Gammelgaard, OTI lounge chair, 1986. Foto: Pernille Klomp
Johan Rohde, sofabord, ca. 1897. Foto: Pernille Klomp
Anders Hermansen, E-BIKE, 2019. Foto: Pernille Klomp
Motsatte side fra øverst til nederst:
Hans Christian Rasmussen, Cobra, ca. 1972. Foto: Pernille Klomp
Augustus Pugin, billedtæppe, 1845-60. Foto: Pernille Klomp
Effie Hegermann-Lindencrone, lågvase, 1918. Foto: Pernille Klomp

STOFTRYK AF HANS CHRISTIAN RASMUSSEN

Stoftrykkeren Hans Christian Rasmussen (f. 1949) tog afgang fra Kunsthåndværkerskolen i 1972. Han indledte straks efter afgang et samarbejde med producenten Textil-Lassen, der fik tekstilerne trykt på Dansk Filmtrykkeri. Hans Christian Rasmussen blev en del af værkstedet Tekstil 5C på Nørrebrogade. Senere i 1990'erne designede han tekstilerne Kaleido, Terna, Online, Domino, Triangel og Box for Kvadrat. I samlingen fandtes i forvejen fire stykker håndtrykte tekstiler samt et antal puder, designet og trykt af Hans Christian Rasmussen, men der fandtes ikke eksempler på hans tidlige industrielt producerede trykte tekstiler, netop fra samarbejdet med Textil-Lassen. Museet modtog to baner, Cobra og Net, samt en række prøver produceret for Textil-Lassen. Ligeledes donerede Hans Christian Rasmussen generøst yderligere en bane af hans senere designs for Kvadrat.



STOFBANE AF VIBEKE RIISBERG

Vibeke Riisberg (f. 1951) tog afgang fra Skolen for Brugskunsts tekstilafdeling i 1977. Hun har et langt og fyldigt CV både med designprojekter, håndtrykte tekstiler og udstillinger og med undervisning både på Designskolen i København og i Kolding, hvor hun i 2000 blev leder af Tekstilafdelingen og i 2006 lektor. I 1990'erne udførte hun en række tekstiler, Impression, Vibration og Reflection, i samarbejde med Kvadrat. Museet har hver af de tre designs i to forskellige farveversioner. Stoffbanen blev vist på udstillingen *7 Illusioner* på Kunstudstrimuseet (i dag Designmuseum Danmark) i 1993. Banen, der er håndtrykt på eget værksted, blev sammen med de øvrige baner på udstillingen forlægt til et samarbejde med Kvadrat.



BILLEDTÆPPE AF AUGUSTUS PUGIN

Vægtæppet er tegnet af den engelske arkitekt, kunstner og kritiker Augustus Pugin (1812-1852). Han var førende i den nygotiske stilretning, der genoptog former fra senmiddelalderen. Det er broderet heldækkende med kontursting og fladsyning med uldgarn på kanvas, foret med gulligt hørlærred. Motivet viser rækker af diagonalt arrangerede spidsovaler adskilt af et rammeværk. I hvert af de røde felter ses en fransk lilje, i de blå-turkise felter kroner omgivet af blomster.

LÅGVASE AF EFFIE HEGERMANN-LINDENCRONE

Stor lågvase af Effie Hegermann-Lindencrone (1860-1945). Pragtvasen med gennembrudt låg er i porcelæn og har blomstrende kastanjer som motiv. Den er 50 cm høj, signeret EHL, og er udført som unika i 1918. Keramikeren og porcelænsmaleren Hegermann-Lindencrone var ansat hos Bing & Grøndahl fra 1888 og livet ud. Hun ledede afdelingen for glasurmaleri sammen med Fanny Garde i 40 år. Parret rejste Danmark rundt hver sommer og





lod sig inspirere af naturens former og farver, som de omsatte til porcelænsværker udført med stor detaljerighed. Effies værker har ofte havets dyr og planter som motiv og er undertiden næsten abstrakte i formsproget. Vasen er en testamentarisk gave fra skuespiller Preben Scharff Ravn.

GITTER TIL BALKON AF HECTOR GUIMARD

Tre elementer af et gitter til en balkon eller balustrade, formgivet af Hector Guimard (1867-1942). De elegante, svungne partier er udført i smedjernet omkring 1905. Det samlede mål er 80x85 cm. Arkitekt og designer Hector Guimard er internationalt berømt for designet til Paris' Metro-nedgange, hvor rækværk, lamper og tagkonstruktioner er udført i et formsprog med inspiration fra biller, natsværmere, drager, blomsterhoveder og plantestængler, i periodens klassiske art nouveau-stil. Det sjældent udbudte gitter er købt på auktion i Paris. Citteret vil indgå i en fremtidig nyopstilling af genstande fra art nouveau- og skønvirkeperioden.



KANDE AF CHRISTOPHER DRESSER

Porcelænskanden med blank løbeglasur er designet af Christopher Dresser (1834-1904). Den mangefarvede kande er fremstillet på Linthorpe Art Pottery, som Dresser formgav mange brugsgenstande for. Kanden er en grundmodel, som kunne fås med forskellige glasurer, i forskellige farver, og med eller uden reliefdekoration. Den er ikke dateret, men Linthorpe eksisterede fra 1878 til 1890. Christopher Dresser var en af forløberne for den britiske art nouveau, som ofte har et strammere og mindre naturefterlignende formsprog end den franske samme. Museet ejer kun få genstande af Dresser, så kanden er en kærkommen udvidelse af samlingen. Den er købt på auktion i Skotland.



ERHVERVELSER TIL GENSTANDS- SAMLINGEN 2025

Hans Christian Rasmussen, Cobra, for Textil Lassen – Gave fra Hans Christian Rasmussen – 1/2025

Hans Christian Rasmussen, Net, for Textil Lassen – Gave fra Hans Christian Rasmussen – 2/2025

Dorte Raaschou, 2 stofbaner – Gave fra boet efter Dorte Raaschou – 3a-b/2025

Dorte Raaschou, 2 stofbaner Zigzag – Gave fra boet efter Dorte Raaschou – 4a-b/2025

Dorte Raaschou, 2 silketørklæder – Gave fra boet efter Dorte Raaschou – 5a-b/2025

Dorte Raaschou, lang prøve, møbelstof – Gave fra boet efter Dorte Raaschou – 6/2025

Dorte Raaschou, 6 prøver, møbelstof – Gave fra boet efter Dorte Raaschou – 7a-f/2025

Dorte Raaschou, 5 små stofprøver – Gave fra boet efter Dorte Raaschou – 8a-e/2025

Dorte Raaschou, seks stofprøver – Gave fra boet efter Dorte Raaschou – 9a-f/2025

Dorte Raaschou, 2 stofbaner – Gave fra boet efter Dorte Raaschou – 10a-b/2025

Dorte Raaschou, 2 stofbaner – Gave fra boet efter Dorte Raaschou – 11a-b/2025

Dorte Raaschou, 2 stofbaner Krebsens vendekreds og Stenbuk – Gave fra boet efter Dorte Raaschou – 12a-b/2025

Dorte Raaschou, stofprøve Strega – Gave fra boet efter Dorte Raaschou – 13/2025

Dorte Raaschou, 2 stofbaner – Gave fra boet efter Dorte Raaschou – 14a-b/2025

Dorte Raaschou, stofbane Prismen – Gave fra boet efter Dorte Raaschou – 15/2025

Dorte Raaschou, 15 stofprøver Zigzag – Gave fra boet efter Dorte Raaschou – 16a-o/2025

Nina Ferlov, stofbane Tulipan, 1995 – 17/2025

Vibeke Rohland, Erasure – 18/2025

Vibeke Riisberg, Illusion no. 6 – Købt af kunstneren – 19/2025

Vibeke Riisberg, Illusion no. 5 – Købt af kunstneren – 20/2025

Vibeke Riisberg, stofbane, udstillet på Charlottenborgs efterårsudstilling, 1991 – Gave fra kunstneren – 21/2025

Lisbet Friis, stofbane, Big Flower – Købt af kunstneren – 22/2025

Anne Gry og Tora Winther, kjole – Gave fra Anne Gry – 23/2025

Anne Gry og Tora Winther, nederdel, – Gave fra Anne Gry – 24/2025

Inge Ingetoft, stofbane Congo – 25/2025

Mulle Høyrup, 3 silketørklæder – Gave fra Karin Kingo – 26a-c/2025

Mulle Høyrup, dug – Gave fra Karin Kingo – 27/2025

Mulle Høyrup og Karin Kingo, nederdel – Gave fra Karin Kingo – 28/2025

Jette Gemzøe, trappeløber – 29/2025

Jette Gemzøe, trappeløber – 30/2025

Jette Gemzøe, trappeløber – 31/2025

Mette & Vagn, nederdel – Gave fra Mette Hornsleth – 32/2025

Duncan Grant, Pink Grapes, for Laura Ashley – Gave fra Kirsten Toftegaard – 33/2025

Stofbane i kinesisk silkeikat – Gave fra Liss Alhede – 34/2025

Kollektionsmappe, Borås – Gave fra Svend Algren – 35a-f/2025

Sia Hurtigkarl Degl, gulvtæppe, købt af kunstneren – 36/2025

Pugin, broderet billedtæppe, købt på auktion – 37/2025

Randi Lium, vævet billede – Gave fra Kirsten Toftegaard – 38/2025

Broderet pude – Gave fra Susan Veise – 39/2025

Mulle Høyrup, 6 dækservietter – Gave fra Karin Kingo – 40a-f/2025

Mulle Høyrup, 4 forede dækservietter – Gave fra Karin Kingo – 41a-d/2025

Mulle Høyrup, kjole – Gave fra Karin Kingo – 42/2025

Anne Gry og Tora Winther, kjole, for Hanne Hansen – Gave fra Bodil Østergaard – 43/2025

Anna Strandgaard, trykt stofbane – Gave fra Karen Strandgaard – 44/2025

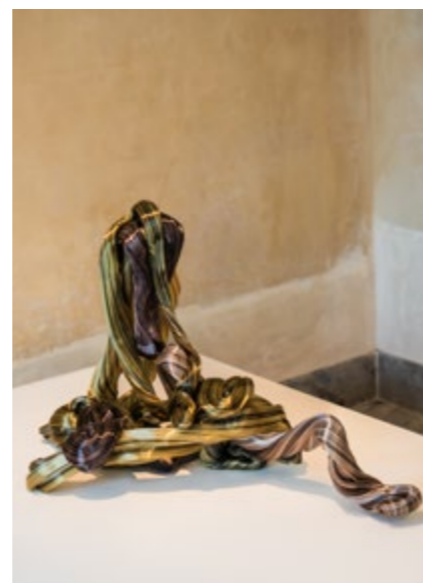
Anna Strandgaard, trykt stofbane – Gave fra Karen Strandgaard – 45/2025

Anna Strandgaard, dug – Gave fra Karen Strandgaard – 46/2025

Anna Strandgaard, trykt tørklæde Dansk kunsthåndværk – Gave fra Karen Strandgaard – 47/2025

Anna Strandgaard, kjole uden ærmer – Gave fra Karen Strandgaard – 48/2025

Anna Strandgaard, 8 mellemlægsservietter – Gave fra Karen Strandgaard – 49a-h/2025



Sterling Airways, Celli Freifeldt, uniformsjakke til stewardesse – 50/2025

Sterling Airways, Celli Freifeldt, uniformsnyderdel til stewardesse – 51/2025

Sterling Airways, Celli Freifeldt, uniformstrenchcoat til stewardesse – 52a-b/2025

Sterling Airways, Celli Freifeldt, uniformstrenchcoat til stewardesse – 53/2025

Sterling Airways, Celli Freifeldt, uniformsforklæde til stewardesse – 54/2025

Sterling Airways, Celli Freifeldt, uldsjal og tørklæde til uniform til stewardesse – 55a-b/2025

Bess Kristoffersen og Hanne Backhaus, silketørklæde, 1992 – Gave fra Bess Kristoffersen – 56/2025

Mulle Høyrup, nederdel – Gave fra Merete Erbou Laurent – 57/2025

Ruth Hull, bloktryk dug – Gave fra Susanne Møller-Jensen – 58/2025

Lisbeth Friis, 2 silketørklæder – Gave fra Janne Wendt – 59a-b/2025

Hans Christian Rasmussen, Online, Kvadrat – Gave fra kunstneren – 60/2025
Mathias Mentze og Alexander Ottenstein, stoftryk, Rungstedlund – Gave fra kunstnerne – 61/2025

Paula Trock, Harlekin, gardinstof i uldspin – Gave fra Mette Thomassen – 62/2025

Helle Craabæk, prototype til serien Lineær forskydning – Gave fra kunstneren – 63/2025

Erwan Bouroullec, Arba Lounge Chair, Raawii, 2024 – Gave fra Raawii – 101/2025

Nicolai Wiig-Hansen, Strøm vase Raawii, 2016 – Gave fra Raawii – 102/2025

Nicolai Wiig-Hansen, Strøm kande, Raawii, 2016 – Gave fra Raawii – 103/2025

Nicolai Wiig-Hansen, Strøm skål, Raawii, 2016 – Gave fra Raawii – 104/2025
Nicolai Wiig-Hansen, Strøm vase, Raawii, 2016 – Gave fra Raawii – 105/2025

Nicolai Wiig-Hansen, Strøm kande, Raawii, 2016 – Gave fra Raawii – 106/2025

Nicolai Wiig-Hansen, Strøm skål, Raawii, 2016 – Gave fra Raawii – 107/2025

Maria Bang Espersen, Point of View glasskulptur, 2023 – 108/2025

Børge Mogensen, tremmestol, FDB – Gave – 109/2025

Niels Gammelgaard, Moment spisebord, IKEA, 1986 – Gave fra Niels Gammelgaard – 110/2025

Niels Gammelgaard, Isak klapstol, IKEA, 1986 – Gave fra Niels Gammelgaard – 111/2025

Niels Gammelgaard, Folke stol, IKEA, 1976 – Gave fra Niels Gammelgaard – 112/2025

Niels Gammelgaard, Järpen trådstol, IKEA, 1982 – Gave fra Niels Gammelgaard – 113/2025

Niels Gammelgaard, to Ted klapstole, IKEA, 1978 – Gave fra Niels Gammelgaard – 114a-b/2025

Steen Eiler Rasmussen, udtræksbord – Gave fra Una Canger – 115/2025

Frans van Nieuwenborg og Martijn Wegman, Delight lampe, Van Nieuwenborg Industrial Design og Ingo Maurer GmbH – Gave fra Frans van Nieuwenborg, 1979 – 116/2025

Ursula Munch-Petersen, Ursula dele af stel, Royal Copenhagen, 1993 – 117a-d/2025

Spolebånd i æske, Sony – 118/2025

Viggo Einfeldt, Juno Ibørneseng, Sengefabriken Standard, 1942-43 – Gave fra Anne-Dorthe Fabricius (Lohmann) – 119/2025

Viggo Einfeldt, Juno II børneseng, Sengefabriken Standard, 1942-43 – Gave fra Anne-Dorthe Fabricius (Lohmann) – 120/2025

Pelikan Design, Mini Viking trehjulet cykel, 1985 – Gave fra Niels Gammelgaard – 121/2025

Hector Guimard, tre elementer af gitter til balkon eller balustrade – 122/2025

Grethe Meyer, 12 Stub-glas – Gave fra Isabel Brammer – 123a-l/2025

Barry Wilmont/Isidor Ducasse, kunstnerbog, *Krystalspejlet – Maldorors Melankolske Rejse*, Pavillon 2018 – Gave fra Barry Wilmont – 124/2025

Barry Wilmont/ Søren Ulrik Thomsen, kunstnerbog, *Et kort øjeblik når jeg vågner*, Pavillon Neuf 2014 – Gave fra Barry Wilmont – 125/2025

Barry Wilmont/ Ricardo Reis/Peter Poulsen, kunstnerbog, *De Flygtige Roser*, Pavillon Neuf 2011 – Gave fra Barry Wilmont – 126/2025

Barry Wilmont, kunstnerbog, *The Traveller – In Search of a Myth Lost (Denys Finch-Hatton & Karen Blixen)*, Pavillon Neuf 2017 – Gave fra Barry Wilmont – 127/2025

Klara Kølqvist/ Martin Mörck/ Erling Christensen/Haruki Murakami, bogværk, *What I Talk About When I Talk About Running*, 2003 – 128/2025

Poul Gernes, multifunktionelt bord, 1959 – Gave fra Klara Karolines Fond Stiftet af Aase & Poul Gernes i anledning af Poul Gernes' hundredårs – 129a-c/2025

Poul Gernes, stol, 1959 – Gave fra Klara Karolines Fond Stiftet af Aase & Poul Gernes – 130/2025

Poul Gernes, stol, 1959 – Gave fra Klara Karolines Fond Stiftet af Aase & Poul Gernes – 131/2025

Niels Gammelgaard, OTI loungestol, IKEA, 1986 – Gave fra Niels Gammelgaard – 132/2025

Pelikan Design, Opus stol, Bent Krogh, 1994 – Gave fra Niels Gammelgaard – 133/2025

Pelikan Design, Politi-scooter, HP Plast – Gave fra Niels Gammelgaard – 134/2025

Pelikan Design, stol, Bent Krogh, 1980'erne – Gave fra Niels Gammelgaard – 135/2025

Arne Jacobsen, Drop Leaf bord, Fritz Hansen, 1952-53 – 136/2025

Pelikan Design, stol – Gave fra Niels Gammelgaard – 137/2025

Syskrin med redskaber i elfenben, Kina, 1800-tallet – 138/2025

Pelikan Design, vandspuler/-pumpe – Gave fra Niels Gammelgaard – 139/2025

Garnholder, 1800-tallet – Gave fra Kirsten Hage – 140/2025

Niels Gammelgaard, Ensen vandhane, IKEA – Gave fra Niels Gammelgaard – 141/2025

Anders Hermansen, Bike Ten e-bike – 142/2025

Johan Rohde, bord – 143/2025

Kay Fisker, stol til Hammershus-færgen, 1936 – 144/2025

Mogens Koch, skænk, 1939 – 145/2025

Mogens Koch, spisestuestol, 1939 – 146/2025

Anders Hermansen, EarSet 3, B&O, 2007-11 – 147/2025

Anders Hermansen, BeoSound 5, B&O, 2008-12 – 148/2025

Erik Krogh, loungestol – Gave fra efterkommere – 149/2025

Erik Krogh, Kubus taburetter, Erling Christoffersen, 1981 – Gave fra efterkommere – 150a-e/2025

Niels Gammelgaard, Åland klapstol, IKEA, 1986 – Gave fra Niels Gammelgaard – 151/2025

Anders Hermansen, tråd skitse til vandflyver – Købt af Anders Hermansen – 152/2025

Komplot Design, Calabash-pendel, Fritz Hansen – Gave fra Fritz Hansen – 153/2025

Komplot Design, Calabash-pendel, Fritz Hansen – Gave fra Fritz Hansen – 154/2025

Komplot Design, Calabash-pendel, Fritz Hansen – Gave fra Fritz Hansen – 155/2025

Ejnar Mindedal Rasmussen, kirkestol, 1958 – Gave fra Allested Kirke – 156/2025

Ejnar Mindedal Rasmussen, taburet, 1958 – Gave fra Allested Kirke – 157/2025

Snøhetta og Table Noir, bestiksat, 2017-18 – Gave fra Restaurant Barr – 158a-p/2025

Effie Hegermann-Lindencrone, stor porcelæns-vase, 1918 – Gave fra Preben Scharff Ravn – 159/2025

Pia Baastrup, thekop med underkop – 160/2025

Pia Baastrup, kaffekop med underkop – 161/2025

Claus Domine Hansen, thekop med underkop – 162/2025

Claus Domine Hansen, thekop med underkop – 163/2025

Ane-Katrine von Bülow, Hr. og Fru Kop, to kopper – 164a-b/2025

Dorte Kristoffersen, kop – 165/2025

Dorte Kristoffersen, kop – 166/2025

Dorte Kristoffersen, kop – 167/2025

Christopher Dresser, kande – 168/2025

Wilhelm Wagenfeld, vase – 169/2025

Termokande – Gave fra privat – 170/2025

Kaare Klint, tegningskab/sekretær, 1914-15 – Gave fra Designmuseets Venner – 171/2025

Denne side: I maj 2025 blev udvalgte nyhvervelser vist i rummet der støder op til caféen, der er et fleksibelt udstillings- og lounge rum, som det er gratis at besøge
Modsatte side: Glasskulptur af Maria Bang





AF HJERTET TAK

Der er mange måder at støtte på. Og som selvejende, statsanerkendt museum med en væsentlig, men begrænset, statslig støtte er designmuseet meget afhængig af de midler, museet selv tjener på daglig basis, og ikke mindst den støtte, det modtager fra anden side.

En central paragraf i Ligningsloven, den såkaldte § 8A, giver almennyttige foreninger, som for eksempel museer, mulighed for at få andel i en moms-kompensation, der, afhængig af museets omsætning, kan være ganske betragtelig. Dette kræver, at minimum 100 enkeltindivider donerer minimum 200 kr. (men ikke nødvendigvis mere). Et beløb der i øvrigt er fradragsberettiget for den enkelte.

Det giver museet en kærkommen ekstra indtægt i det efterfølgende år. Både på det beløb, der er doneret, og på den eftertragede momskompensation.

Og hvad går disse penge så til? Det gode ved 'frie penge', der ikke er bundet op på særlige projekter, er, at de kan bruges til lige præcis det, der er

ekstra behov for i en stram museumsøkonomi. Det kan være mange forskellige ting, men det har alt sammen at gøre med museets almennyttige kerneformål. Det helt særlige ved at være museum.

For hver gang museet tjener penge, både på entréindtægter, på salg i butikken, fra events eller gennem § 8A, bruges overskuddet til at skabe mere af det museum, vi alle holder af. Til at gøre designmuseet endnu bedre. Eller til at vedligeholde og restaurere de fredede bygninger. Det er nemlig et lukket, økonomisk kredsløb.

Vi er utrolig glade og taknemmelige for den opbakning og støtte, som museet har modtaget gennem § 8A-indsamlingen over årene. For øjeblikket går støtten blandt andet til indsamling af samtidens toneangivende og talentfulde danske designere. Det er med til at udvikle museets samling, så den bliver ved med at være relevant og vedkommende mange år frem.

Af hjertet tak
Anne-Louise Sommer, museumsdirektør



UDLÅN 2025

SAMLINGENS LIV UDEN FOR MUSEET

Hvert år indgår vigtige dele af Designmuseum Danmarks samlinger i dansk og udenlandsk forskning og publikationer, og en række værker lånes ud til udstillinger på anerkendte museer. Forespørgslerne på lån i 2025 var mange og forskelligartede.

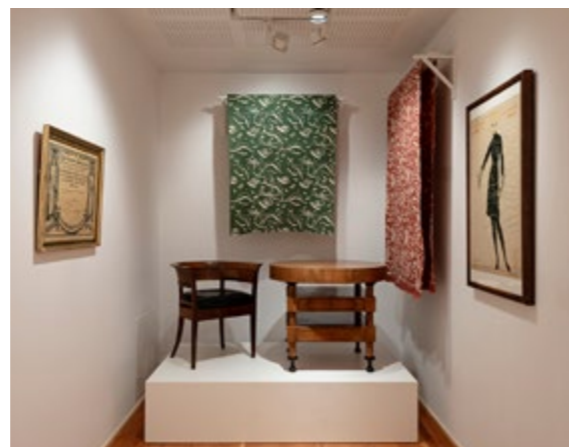
Designmuseum Danmark udlånte blandt andet en 'robe de style' eller en såkaldt 'krigskrinoline' til udstillingen *Marie Antoinette Style* på Victoria & Albert Museum i London. Kjolen fra 1925-1926 er syet af blonder, chiffon, sølvmalé og silke crepe-de-chine og designet og udført af et af datidens store parisiske modehuse Boué Soeurs, 9 Rue de la Paix. Udstillingens formål var at undersøge den modehistoriske arv, som en af Europas mest omtalte og berømte dronninger, den franske dronning Marie Antoinette, har efterladt sig på eftertidens mode. Gennem samtidige artefakter og eksempler på nutidens mode fortalte udstillingen om den inspiration, som Marie Antoinette har efterladt sig, siden hun dramatisk mistede hovedet under den franske revolution i 1789. *Marie Antoinette Style* blev vist fra den 20. september 2025 til den 22. marts 2026.

Et broderet vægstykke af kunstneren Ebba Carstensen med titlen *Adam og Eva* blev udlånt til udstillingen *Ebba Carstensen. At male ud af hovedet* på Ribe Kunstmuseum. Udstillingen, der blev vist fra den 11. oktober 2025 til den 18. januar 2026 rejser i 2026 videre til først Sorø Kunstmuseum (13. marts til 15. juni 2026) og dernæst Øregaard Kunstmuseum (17. september 2026 til 31. januar 2027).

Værker af Axel Salto, Nils Thorsson, Jais Nielsen og Saxbo keramik blev i 2025 fragtet til Berlin for at indgå i udstillingen *Die Magie der Glasur Kunstkeramik aus Dänemark 1910-80 (Glasurens magi - kunstkeramik fra Danmark 1910-80)* på Bröhan Museum. Udstillingen handlede om keramikeren Nils Thorsson og Den Kongelige Porcelænsfabrik og gav indblik i de forskellige glasurer på stentøj og de æstetiske sansninger, der knytter sig til disse. Samleren Jörg Schwandt havde kurateret udstillingen og skrevet en bog med samme titel. Udstillingen blev vist på Bröhan Museum fra den 4. juli 2025 til den 11. januar 2026.

Vejen Kunstmuseum og Øregaard Museum markerede i fællesskab 100-året for Verdensudstillingen i Paris i 1925, *Exposition internationale des art décoratifs et industriels modernes*, med udstillingen *Dansk art deco - den dekorative modernisme*. Verdensudstillingen i Paris blev en triumf for stilen art deco, der satte sit præg på både international og dansk kunst og formgivning i perioden 1910-1940. Designmuseum Danmark har udlånt 14 genstande både møbler, keramik, sølvgenstande og tekstil til udstillingen, som blev vist på Vejen Kunstmuseum fra den 14. juni 2025 til den 1. februar 2026, og i 2026 præsenteres på Øregaard Museum (20. februar til 30. august 2026).

Et stort udlån på 29 værker indgik i udstillingen *Trans Europa Design Express - a journey through five design collections* på Design Museum Den Bosch i Nederlandene (22. februar til 25. maj 2025). Læs mere om det historisk store udlån på side 24.



Denne side: Ebba Carstensen, *Adam og Eva*, 1925. Broderet vægstykke (A16/1926). Foto: Pernille Klemp
Motsatte side øverst: Installationsfoto fra udstillingen *Dansk art deco - den dekorative modernisme* på Vejen Kunstmuseum, hvor blandt andet de to viste stole fra designmuseets samling indgik. Foto: Pernille Klemp
Motsatte side nederst: Kjole fra 1925-1926 skabt af det parisiske modehus Boué Soeurs (128/1989). Kjolen indgik i udstillingen *Marie Antoinette Style* på Victoria & Albert Museum i London



Denne side: Publikationen *Dansk Stoftryk - i 100 år* skrevet af Kirsten Toftegaard
Modsatte side: Eksempler på typografi i forbindelse med Workshop under ATypl 2025

FORSKNINGS- AKTIVITETER

Designmuseets forskning udspringer af museets egne samlinger og fungerer som fundamentet for både udstillinger og formidling. Formålet er at skabe ny viden om dansk design og aktualisere museets samlinger, så de er relevante for et bredt publikum. Her præsenteres et udvalg af de forskningsaktiviteter, museet har gennemført, samt projekter hvor museets medarbejdere har bidraget.

FREMHÆVEDE PUBLIKATIONER OG FOREDRAG

DANSK STOFTRYK - I 100 ÅR

Publikationen *Dansk Stoftryk - i 100 år*, der følger udstillingen *TRYKKRAFT*, udfolder stoftrykkets betydning og mangfoldighed gennem Designmuseum Danmarks samling, som strækker sig over ca. 100 år. I det 20. århundrede har der overvejende været tale om en værkstedsindustri på et højt kunstnerisk niveau. I de fleste tilfælde var der tale om små stoftrykværksteder, der var enmandsdrevne af kvinder. Det var generelt karakteristisk for dansk tekstilkunst, både vævning og stoftryk, at de fleste kvalitetsprodukter blev udført på mindre værksteder. Siden faget blev genoptaget som kunsthåndværk i slutningen af 1920'erne, har det overvejende været et kvindefag, hvilket det

stadigvæk er. Bogen præsenterer udviklingen fra de første forsøg med batik og bloktryk over rammetryk - både det håndtrykte, unikke stoftryk og det industrielt producerede - til nutidens digitale tryk med korte biografier af nogle af de væsentligste navne omkring fagets storhedstid fra 1930'erne til 1970'erne. Bogen er med til at uddybe historien om dansk design og til at nuancere historien om dansk stoftryk gennem ca. 100 år. Betydningen af stoftryk er ofte blevet overset og ikke tidligere behandlet i sin helhed i beskrivelsen af dansk design. Bogen er skrevet af museumsinspektør Kirsten Toftegaard, righoldigt illustreret af fotograf Pernille Klemp og publiceret af Strandberg Publishing i 2025.

DRANELLA - ET DANSK MODEEVENTYR

I kapitlet "Swinging Fredericia - Tradition møder innovation - nedslag i Dranellas modedesign" i publikationen *Dranella - Et dansk modeeventyr* lægger museumsinspektør Kirsten Toftegaard vægt på Dranellas modedesign, materialer, teknikker, snit og inspiration i et designhistorisk perspektiv. Ægteparret Søs og Ib Drasbæk - hun uddannet modedesigner, han manufakturuddannet - etablerede i slutningen af 1950'erne firmaet Dranella. I Danmark var ægteparret førende i at udvikle konfektioneret modetøj, der var tilgængeligt for en større kundekreds, og som var en del af den ungdoms- og moderevolution, der tog fart i 1960'erne. Idealet var ikke længere den unikke, skræddersyede kjole til den enkelte modebevidste, elitære kunde. Konfektion blev en mulighed for en modebevidst kvinde. Tøjet var nemt at bevæge sig i, nemt at vedligeholde - med andre ord passede modetøjet til den moderne kvinde, der var på vej ud på arbejdsmarkedet. Publikationen blev udgivet i et samarbejde mellem Museum Midtjylland og Strandberg Publishing i 2025.

FOREDRAG PÅ ATYPL 2025

Matthias Horneman-Thielcke har som ph.d.-stipendiat på museet bidraget til formidling af egen forskning med udgangspunkt i museets typografiske arkiver i forbindelse med den anerkendte internationale skriftdesignkonference ATypl. Konferencen blev afholdt i perioden fra den 22. til den 26. april på Det Kongelige Akademi med temaet Danish Type Design og tiltrak mere end 500 deltagere fra hele verden. Som vært og medarrangør af konferencen afholdt Matthias indledningsvis tre foredrag på museet, suppleret med omvisninger i museets arkiver, i samarbejde med bibliotekar Sara Frue-lund. Foredragene fokuserede på dansk skriftdesign, dets tradition og centrale designere, mens omvisningerne gav deltagerne eksklusiv adgang til museets typografiske samling samt bibliotekets nationale og internationale arkiver. Derudover bidrog Matthias med yderligere to foredrag om dansk typografisk design, som begge var blevet udvalgt af et peer-review-udvalg på baggrund af indsendte abstracts. Ved åbningen af konferencen afholdt han sit foredrag "Knud V. Engelhardt - a Danish Typographic Pioneer", der omhandlede den danske arkitekt og bogtrykker Knud V. Engelhardt og hans pionerarbejde inden for dansk typografisk design. På konferencens sidste dag afholdt Matthias sit tredje foredrag, "The Danish Type Design Tradition", omhandlende dansk skriftdesigns traditioner og vedvarende indflydelse på nutidigt dansk skriftdesign og visuel kultur.

VIDENSKABELIGE BIDRAG

BØGER OG BOCKAPITLER

Anne Cathrine Wolsgaard Iversen

Artikler om Georg Jensen, Skønvirke og Kamé på lex.dk

Christian Holmsted Olesen

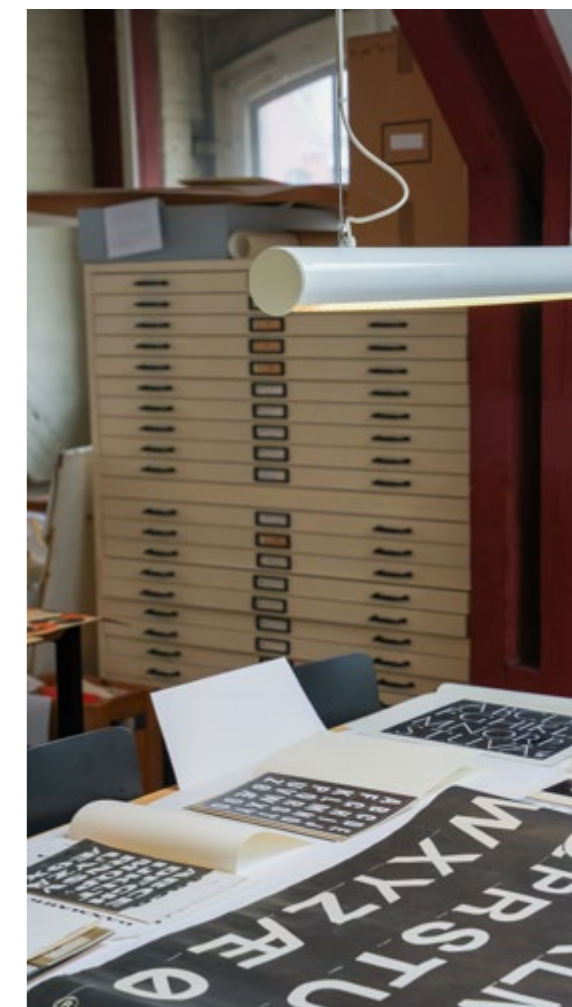
"Blyanten er spidsen af din tanke - en samtale over og om et glas vin", i *Boris Berlin - Dialoger om Form*, red. Gether, Vibeke P., Koch, Rasmus, Arnoldsche 2025, s. 317-327

"The Pencil is the Tip of your Thought - A Conservation Over and About a Glass", i *Boris Berlin - Dialogues on Form*, red. Gether, Vibeke P., Koch, Rasmus, Arnoldsche 2025, s. 317-327

Kirsten Toftegaard

Toftegaard, Kirsten, *Dansk stoftryk - i 100 år*, København: Strandberg Publishing, 2025

Toftegaard, Kirsten, "Swinging Fredericia - Tradition møder innovation - nedslag i *Dranellas modedesign*", i *Dranella - Et dansk modeeventyr*,



København - Herning: Strandberg Publishing - Museum Midtjylland, 2025, s. 58-154. Toftegaard, Kirsten, "Levende tekstil" og syv kunstnerbiografier: "Anne Fabricius Møller", "Bitten Hegelund", "Else Kallesøe", "Janne Wendt", "Josefina Enevold", "Lisbet Friis", "Trine Tronhjem & Liv Marie Rømer", i *Vi ser mønstre overalt - Tekstiltryk som håndværk, tradition og kunstart*, København: Forlaget Danske Tekstiltrykkere, 2025, s. 22-26, s. 42, 62, 80, 98, 116, 134 og 152

FOREDRAG

Anne Cathrine Wolsgaard Iversen

Omvisning i udstillingen *KOPPEN OG KERAMIKEREN* for studerende fra Det Kongelige Akademi den 29. januar

Foredrag på Københavns Folkeuniversitet om bogen *Nanna Ditzels smykker* den 10. marts

Designdialog om *BORD, DÆK DIC!* for museets årskortholdere den 4. december

På konferencen *Troværdig viden i AI-tidsalderen* (arrangeret af lex.dk) den 23. marts

Christian Holmsted Olesen

Omvisning for årskortholdere i udstillingen *DANISH MODERN* den 20. februar

Omvisning for årskortholdere i udstillingen *LABORATORIUM Anders Hermansen* den 11. september

Foredrag om kuratering for studerende ved Københavns Universitet, Kunst- og kulturstudier den 16. september

Foredrag om designproces for studerende ved Syddansk Universitet, Designstudier den 24. oktober

Foredrag om udstillingen *DANISH MODERN* for Davids Samling den 8. december

Kirsten Toftegaard

Møde i Directing Council, CIETA (Centre International d'Étude des Textiles Anciens) den 22. september, Museo del Traje, Madrid

CIETA konference: New Directions in the Study of Historical Textiles, 23.-26 september, Museo del Traje, Madrid

Center for design og produktionshistorie, seminar: Oplæg: *TRYKKRAFT - Dansk stoftryk i 100 år*, Clay Keramikmuseum den 16. juni

To podcast i forbindelse med *TRYKKRAFT*: Med Dorthe Chakravarty og med Josephine Andrews, Haptic and Hue

Omvisning i *TRYKKRAFT* for årskortholderne den 11. juni

Omvisning i *TRYKKRAFT* for studenter SDU den 29. oktober

Omvisning i *TRYKKRAFT* for Designmuseum Danmarks Venner den 4. november

Omvisning i *TRYKKRAFT* for Dragt- og tekstilnetværket den 6. november

Bogforum, præsentation af bogen *Dansk stoftryk - i 100 år*, København: Strandberg Publishing, 2025 den 9. november

Matthias Horneman-Thielcke

"Designmuseum Danmark: Exploring the Danish legacy of typographic design". Præsentation på ATypl konference i København den 22.-26. april

"Knud V. Engelhardt, a Danish typographic pioneer". Præsentation på ATypl konference i København den 22.-26. april

"The Danish type design tradition". Præsentation på ATypl konference i København den 22.-26. april

FAGLIGE HVERV

Anne Cathrine Wolsgaard Iversen

Censor for Kultur-, Æstetik- og Litteraturstudier ved SDU

Fagansvarlig på lex.dk for områderne 'Guld og sølv, smykker og stene' og 'Art Nouveau'

Medarbejderrepræsentant i Designmuseum Danmarks repræsentantskab og bestyrelse

Anne-Louise Sommer

15. Juni Fondens designudvalg

Beskikket censor ved Københavns Universitet, Syddansk Universitet, Århus Universitet, Aalborg Universitet, Roskilde Universitet

Beskikket medlem af Kulturværdiudvalget, Kulturministeriet

Bestyrelsesmedlem i H.C. Andersen Fonden

Bestyrelsesmedlem i Lifestyle & Design Cluster

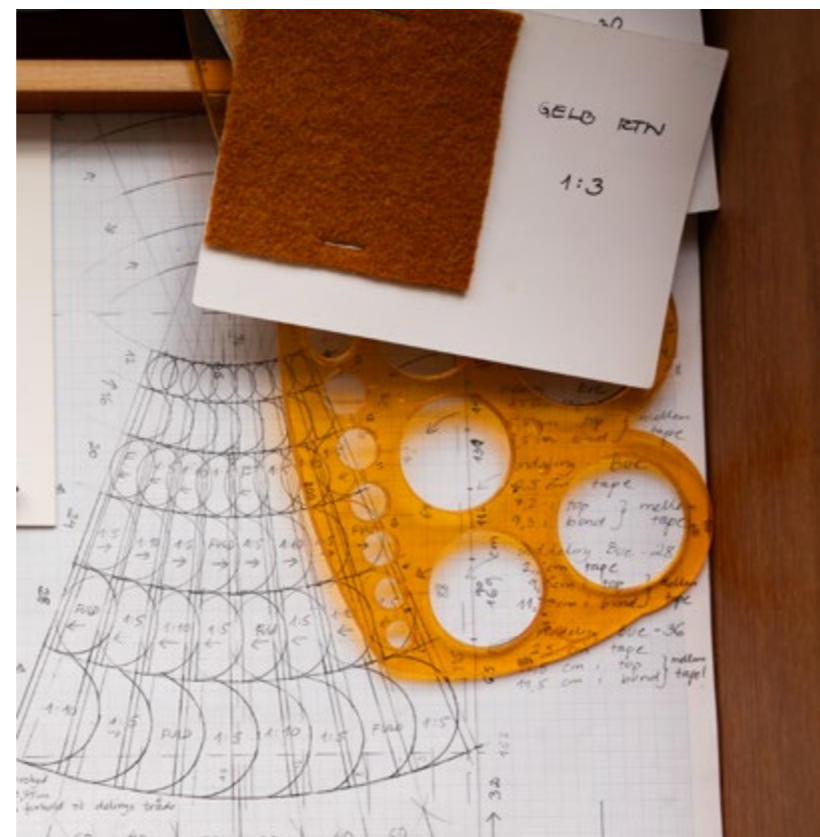
Bestyrelsesmedlem i Ny Carlsbergfondet

Bestyrelsesmedlem i SEDIRK, Sektorforsknings Direktørkollegium

Dommer i Design Awards, 2025

Internationalt jury medlem i IFDA – International Furniture Design Award, Asahikawa, Japan

Medlem af AAD Network (Applied Arts and Design museums)



Medlem af Advisory Board for Arbejdermuseet, København

Medlem af Advisory Board for Ekspeditions museet HORIZONTEN – I sporet af Knud Rasmussen

Medlem af Designrådet/Danish Design Council

Medlem af Det Danske Kulturinstituts Repræsentantskab

Medlem af Håndværkerforeningen i Københavns repræsentantskab

Medlem af juryen for FD 100 (Le French Design 100 Award)

Medlem af Kulturministeriets rådgivende udvalg for Kulturstatistik

Medlem af det Nationale Turisforum 2023-2027

Medlem af Tænk tank for Museumsattraktioner

Næstformand i Kind of Opera (projektbaseret operakompagni)

Viceudvalgsleder i DI's udvalg for Turisme, Kultur & Oplevelser

Christian Holmsted Olesen

Beskikket censor ved Syddansk Universitet og Københavns Universitet

Medlem af Advisory Board Timothy Jacob Jensen Design

Medlem af Advisory Board for Designstudier ved Syddansk Universitet

Medlem af Designrådet

Sagkyndig Syns- og skønsmand, Sø- og Handelsretten

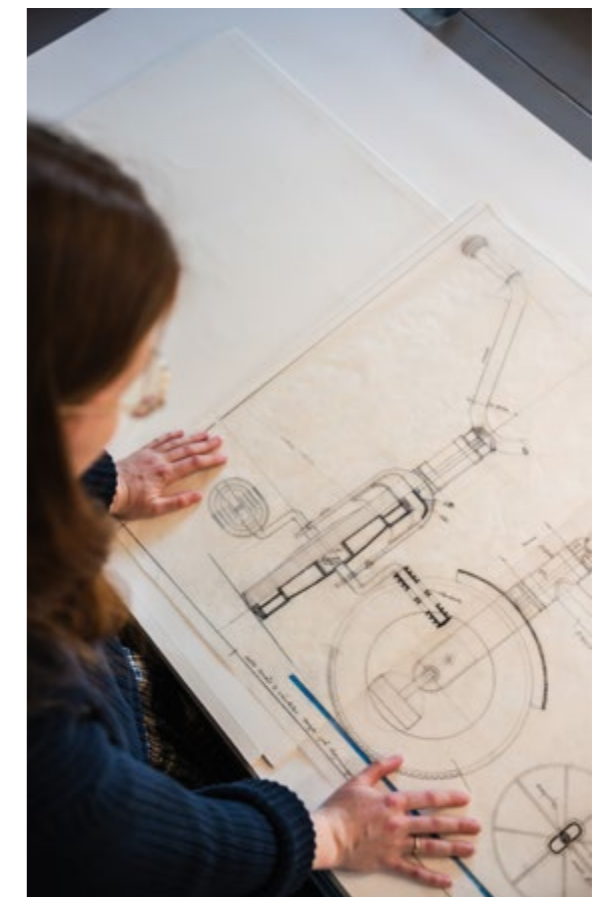
Kirsten Toftegaard

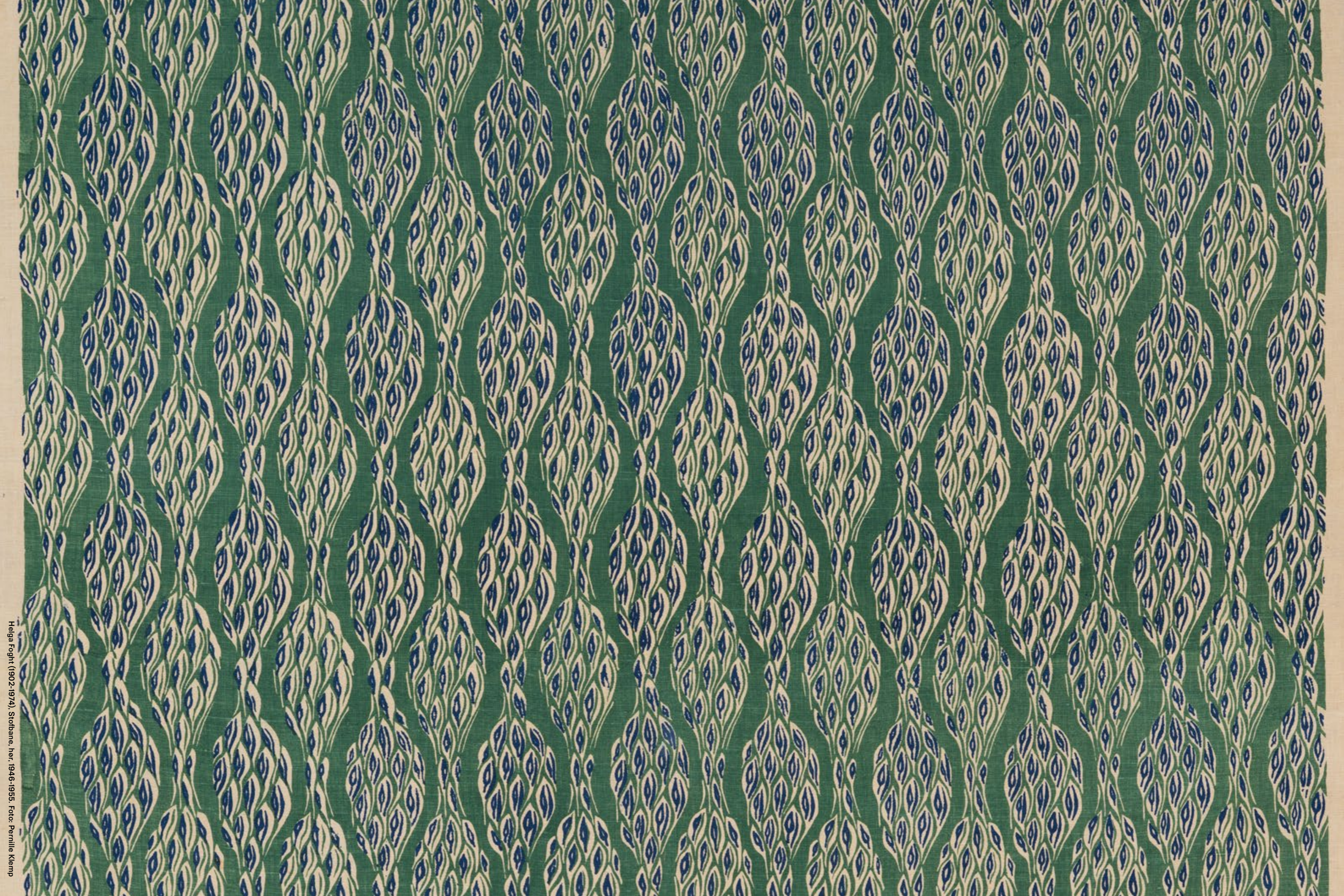
Formand for Advisory Board, Magasin du Nord Museum

Ph.d.-vejleder for Annika Skaarup Larsen, projekt: "Dansk tekstildesign 1945-1985"

Valgt som delegeret for Danmark i CIETA (Centre Internationale d'Études des Textiles Anciens)

Denne side: Workshop under ATypl 2025 på museets arkiv
Motsatte side: Nærbillede af materialer og skitser i TRYKKRAFT-udstillingen





KOMMUNIKATION OG MARKETING

OPLEVELSEN SOM OMDREJNINGSPUNKT

2025 blev endnu et år med fyldte udstillingssale og udsolgte events. Erfaring, konsekvens og strategisk fokus skabte stærke synergier på tværs af museets egne kanaler, marketingkampagner, presseindsatser og events.

Ovenpå en årrække med støt stigende besøgstal på designmuseet, handlede 2025 ikke om at råbe højere, men om at stå klarere. I tråd med den strategiske kommunikationsindsats siden museets genåbning i 2022 – og i forlængelse af museets besøgsrekord i 2024 – handlede 2025 om at skærpe museets position og kommunikere alt det, man får med en billet til Designmuseum Danmark: ikke alene stærke udstillinger, men en samlet oplevelse. Et sted, man ikke blot besøger for at se – men for at være.

STRATEGISK FOKUS PÅ SAMLET OPLEVELSE OG ATMOSFÆRE

I et museumslandskab præget af skærpet konkurrence om publikums tid og opmærksomhed samt et øget fokus på besøgstal, vidnede det fortsat høje besøgstal om både relevans på udstillingsfronten og en vellykket brandingindsats forankret i den overordnede kommunikationsstrategi.

Hvor museer ofte primært har fokus på at kommunikere aktuelle udstillinger og værker, der kan opleves her og nu, har Designmuseum Danmark siden genåbningen i 2022 konsekvent udvidet denne ramme. På tværs af kampagner, presse, hjemmeside og øvrige platforme har museet arbejdet målrettet med at vise museets samlede tilbud, men også hvordan det er at være på Designmuseum Danmark. Trends og tendenser peger på, at museumsgæster i stigende grad orienterer sig på sociale medier fremfor trykte medier og hjemmesider – måske fordi det stærke, visuelle indhold på platforme som Instagram og TikTok på et splitsekund formidler en stemning, atmosfære og en rumlighed, som kan være svær at fange med værkfotos og ord. Gæsterne kommer for hele oplevelsen og ikke kun for den nyeste udstilling – og de vil vide, hvilken oplevelse de kan forvente: hvordan er bygningen, er der butik og café, er der få store eller flere små udstillinger – kort sagt: de skal kunne mærke mu-



seeet, allerede før de træder indenfor. Når det lykkes at vise en stemningsfuld museumsoplevelse med mange forskellige indgangsvinkler – både for den fagligt interesserede, turisten og årskortholderen – kan man ramme en bred vifte af målgrupper, som pludselig kan forestille sig at besøge museet.

BRED GENNEMSLAGSKRAFT – MARKEDSFØRING PÅ TVÆRS AF PLATFORME

Det strategiske fokus på en bred og billedbåret museumskommunikation skinnede også igennem i den udstillings-specifikke markedsføring. Årets store udstillingsnedslag var *TRYKKRAFT*, der viste tekstiler af de største danske stoftrykkere gennem tiden samt nye tekstiler af en perlerække af vor tids dygtigste stoftrykkere. Udstillingen fungerede som både fagligt og publikumsmæssigt tyngdepunkt og dannede afsæt for en omfattende kommunikations- og marketingindsats.

I markedsføringen blev de forskellige tematikker i *TRYKKRAFT* koblet til nutidens visuelle kultur – blandt andet gennem en videokampagne, der fulgte forskellige gæster gennem museet med café, have og udstillingerne som bagtæppe. Den store særudstilling var også at finde i byrummet, hvor farverige plakater, busbagsider og museumspyloner lyste op i de københavnske gader, mens en omfattende kampagne på sociale medier, suppleret af display-annoncer, skabte synergier mellem outdoor og det digitale.

Også årets øvrige udstillinger som *HJERTERUM*, *FABRIC OF CHANGE*, *LABORATORIUM* og den fortsat populære *KOPPEN OG KERAMIKEREN* indgik sammen med resten af museet i samlede sæsonkampagner for at inspirere til både nye besøg og genbesøg.

Som supplement til markedsføringen af årets særudstillinger, indgik designmuseet et samarbejde med Politiken omkring en omfattende, billedrig *native*-artikel om museets permanente udstillinger, bl.a. *WONDER* og *DANISH MODERN*, hvor tre kendte danskere fortalte om deres tilknytning til museet. Artiklen nåede ud til mere end 300.000 læsere på politiken.dk og de sociale medier.

BESØGSREKORD OG DESIGN I SPALTERNE

Markedsføringen blev understøttet af en målrettet presseindsats, der i 2025 sikrede betydelig synlighed både nationalt og internationalt. Året begyndte med bred omtale af museets besøgsrekord i 2024. TV2 Kosmopol bragte indslag, og museets direktør Anne-Louise Sommer blev interviewet live på P4 og i TV AVISEN, som også sendte en reportage fra museet i bedste sendetid. I maj blev de gode besøgstal reaktualiseret, da TV2 NEWS i programmet NEWS & CO satte fokus på udviklingen i museumssektoren med et live-interview fra museet.

Årets særudstillinger opnåede omfattende og positiv dækning. *KOPPEN OG KERAMIKEREN* fik fortsat medieomtale – blandt andet i Weekendavisen, Bo Bedre, Alt for Damerne og magasinet Arkitektur/Design samt i lokalaviser landet over. *HJERTERUM* modtog fire hjerter i Politiken, og *TRYKKRAFT* høstede fem hjerter i Politiken, en større artikel i Kristeligt Dagblad og anbefaling i Weekendavisen. I årets sidste måneder tiltrak *LABORATORIUM*-udstillingen om Anders Hermansen betydelig opmærksomhed og genererede en række artikler og omtaler.

Internationalt bidrog blandt andet designfestivalen 3daysofdesign og et modeshow med Skall Studio under Copenhagen Fashion Week til øget synlighed. Magasiner som ELLE og Vogue anbefalede museet som must-see i København, Matador Network fremhævede museet i deres guide, og Designmuseum Danmark blev omtalt i prominente medier som Artful Living, Elle Decor og La Presse.

Den vedvarende presseomtale har styrket museets position som en central aktør i både dansk og international designkultur.

Alt i alt har 2025 været præget af konsistens og retning – med et rekordhøjt besøgstal og en tydelig rød tråd i fortællingen om Designmuseum Danmark. Ikke ved at skrue op for tempoet, men ved at stå skarpe.





DIGITALE MUSEUMSGÆSTER 2025

WEBSITE Besøg på designmuseum.dk	1.122.749 (1,6 % flere end i 2024)
NYHEDSBREV DK Abonnenter	13.456 (12,2 % flere end i 2024)
NYHEDSBREV UK Abonnenter	929 (206 % flere end i 2024)
INSTAGRAM Følgere på Instagram	92.400 (21,3 % flere end i 2024)
FACEBOOK Følgere på Facebook	23.745 (2,8 % flere end i 2024)
LINKEDIN Følgere på LinkedIn	13.113 (17,9 % flere end i 2024)



Denne side: Museets sommerkampagne lyste op i bybilledet
 Modsatte side: Opslag med størst rækkevidde på Instagram i 2025

EVENTS & STRATEGISKE PARTNERSKABER

DESIGNFORMIDLING GENNEM DIALOG OG DELTAGELSE

Som en integreret del af Designmuseum Danmarks formidlings-, kommunikations- og marketingindsats bidrager museets omfattende eventsprogram til at udbrede kendskabet til museet, markedsføre udstillingerne og – ikke mindst – folde deres tematikker ud for publikum i nye formater. Denne strategi blev yderligere konsolideret i 2025.

Året bød på et omfattende og varieret event-program, hvor alle arrangementer – fra intime workshops til store festivaler – tog afsæt i designfaglighed og årets udstillingstematikker. Fællesnævneren var en klar ambition: at åbne museet og samlingerne op for forskellige målgrupper gennem formater, der aktiverer, involverer og skaber relation til museets genstandsfelt.

SAMTALEN SOM FORMAT

Det månedlige MORGENFORMAT fastholdt i 2025 sin position som et centralt samlingspunkt for designinteresserede. I museumscaféens uformelle rammer fyldtes rummet med samtaler om aktuelle strømninger i designbranchen, mens duften af kaffe og nybagt brød satte stemningen. Publikum spændte som altid bredt – fra produktdesignere og studerende til undervisere og samfundsdebattører – og formatet fungerede som en platform, hvor faglig fordybelse møder tilgængelig formidling.

Også museets tilbagevendende format Design-Dialog har videreudviklet den formidlende samtale som greb. Dette intime format for museets årskortholdere inviterede deltagerne med ind i udstillingerne sammen med en vært og en inspektør, hvor udvalgte værker og tematikker kunne udfoldes i øjenhøjde med plads til spørgsmål, nuancer og refleksion. Formatet styrker fortsat relationen til museets mest engagerede publikum og skaber rum for fordybelse i udstillingerne.

HELT TÆT PÅ DESIGNPROCESSEN

En anden central del af eventstrategien er at give publikum mulighed for at lære med kroppen. Workshops skabte en direkte forbindelse mellem designhistorien og museets besøgende – fx i samarbejdet med det populære keramikstudio Yonobi, som på valentinsdag (14. februar) faciliterede en stor workshop i Designværkstedet, hvor deltagerne formede deres egen fremtidige yndlingskop med inspiration fra *KOPPEN OG KERAMIKEREN*. Med ler på fingrene og kombucha i glasset blev kærligheden til materialet og håndværket konkret og sanselig.



Denne side: Deltagere midt i en designquiz til Dine & Design i museumshaven
Modsatte side: Et par bliver viet til Den Store Dag. Foto: Alexander Hjorth Jeppesen



STRATEGISKE PARTNERSKABER

Med en overflod af indhold kan et designmuseum gøre rigtig meget selv, men rækker man ud til stærke partnere og takker ja til relevante samarbejder, bliver mulighederne endnu flere. For første gang var designmuseet i 2025 vært for to designrelaterede CPH:DOX-visninger, som efter filmen blev koblet med praktisk udfoldelse og refleksion. Efter visningen af en film om japansk tegneseriekunst kunne publikum fx deltage i en kalligrafiworkshop, mens filmen *Tracing Lights* blev fulgt op af en talk om lysets rolle i design. Samarbejdet med CPH:DOX viser, hvordan partnerskaber kan udvide designformidlingen og skabe nye indgange til museets tematikker.

UFORMELLE DESIGNMØDER – BÅDE INDE OG UDE

Museumshaven spillede igen i 2025 en central rolle som ramme for større events og partnerskaber. Haven fungerer ikke blot som opholdsrum, men som en aktiv platform for samtaler og fællesskaber med design som omdrejningspunkt – et sted hvor både branchefolk og museumsgæster mødes i grønne rammer.

Det gjaldt blandt andet museets populære fredagsformat DesignBar, som i 2025 blev afholdt i et nyt samarbejde med brancheorganisationen Design Denmark. Programmet kombinerede talks, podcast og live-musik med uformelle møder mellem designbranche og publikum. En af fredagsbarerne var dedikeret til Europa og tænketanken 21st Europe og viste, hvordan design også kan fungere som afsæt for samfundsmæssig debat.

Allerede tidligt på året pegede et centralt samarbejde med det visionære designstudio Spacon frem mod sommerens designbegivenheder på museet.

Med en såkaldt *friendly takeover* transformerede Spacon et rum ved siden af museumscaféen ved hjælp af genanvendte materialer fra den tidligere fremtidsudstilling *THE FUTURE IS PRESENT*, som satte fokus på, hvordan design kan være med til at løse nogle af fremtidens globale udfordringer. Dele af udstillingen fik nyt liv i den midlertidige installation, hvor designstudioet også lancerede den håndlavede, eksperimentelle publikation *The Complete Work in Progress*. Installationen fungerede som en indendørs optakt til sommerens udendørs aktiviteter, bl.a. den årlige designfestival 3daysofdesign.

Under 3daysofdesign fungerede Designmuseum Danmark som et centralt mødested med 13.000 gæster gennem hoveddøren over tre dage. Fra havescenen – designet af Spacon under titlen *Collaboration on Display* – udfoldede museet et omfattende talkprogram med fokus på samarbejde på tværs af designbranchen. Sammen med pop up-udstillingen *Well Made* i Festsalen og en nyåbnet *LABORATORIUM*-udstilling i salene forankrede programmet museet som et naturligt samlingspunkt under festivalen.

Som del af festivalprogrammet viste museet også pop up-udstillingen *Poetic Perspectives* af designer Lise Vester i forhallen. Udstillingen undersøgte, hvordan lys, optik og refleksion kan skabe sanselige oplevelser, der påvirker vores hverdag og mentale trivsel. Gennem eksperimentelle værker i bl.a. mundblæst glas og spejle udfoldede Vester en legende tilgang til design, hvor æstetik og sanselighed åbner nye måder at opleve rum, krop og bevægelse på – og peger på designets potentiale for at skabe ro, undren og mental balance.

I et partnerskab med den danske designvirksomhed Muuto blev også den nye *Dream View Bench*,

skabt af Lise Vester, lanceret i museumshaven, hvor en række eksemplarer af den organiske, drømmende stålstoil fik lov at blive i haven i en årrække.

Museumshaven dannede ikke kun ramme om designbranchens møder. I den mere folkelige ende af spektret aktiverede Copenhagen Jazz Festival og Copenhagen Cooking haven i designets tegn. Under jazzfestivalen blev haven fyldt med alt fra elektronisk jazz til koncerter for børn og familier, mens Copenhagen Cooking bød på en stemningsfuld langbordsmiddag inspireret af udstillingen *TRYKKRAFT*. Senere på året lancerede museet i samarbejde med turismeorganisationen Wonderful Copenhagen det tilbagevendende fællesspisningsformat *Dine & Design*, hvor mad, quiz og designhistorie smelter sammen i et socialt og tilgængeligt format for både danske og internationale gæster.

Også traditioner blev gentænkt med designbriller. Fastelavn i museumshaven samlede flere hundrede udklædte børn og forældre og introducerede flotte præmier for 'Bedste Design' og 'Bedste Idé' – en legende måde at koble designbegreber til en folkelig tradition.

DESIGNSYNERCIER SOM RÆKKER UD I SAMFUNDET

Flere partnerskaber viste, hvordan design kan kobles til bredere kulturelle strømninger. I samarbejde med Golden Days og designer Henrik Vibskov blev museumshaven rammen om et kulturelt massebryllup som del af projektet Den Store Dag. Fem par blev viet i en installation designet af Vibskov, efterfulgt af modeshow og workshop med Ode to Shelly, der arbejder med bæredygtige brudekjoler. Design blev her koblet til ritual, identitet og bæredygtighed.

Under Copenhagen Fashion Week indtog modebranchen igen museets rammer. Siden genåbningen i 2022 har Designmuseum Danmark fungeret som samarbejdspartner og venue for en modebranche i transformation mod større bæredygtighed og diversitet. I 2025 viste det danske brand SKALL sin kollektion i museumshaven og samlede internationale brancheaktører til middag under lindetræerne. Modeugen medfører betydelig international synlighed og tiltrækker nye brugergrupper, som møder museet i en designfaglig kontekst.

I efteråret samlede litteraturfestivalen Lille Bogdag 50 mindre forlag med fokus på boghåndværk og design i Festsalen og haven. Talks, poesioplæsninger og læsekoncerter i biblioteket skabte en helhedsoplevelse, hvor litteratur og design mødtes i museets rum. Arrangementet vender tilbage i 2026.

Årets sidste store event, Kulturnatten 2025, forenede håndværk, musik og lyskunst. Publikum kunne arbejde med forskellige trykmetoder i Festsalen, opleve koncert med Karoline Funder og skabe interaktiv lyskunst på museets ydervæg-



ge, mens udstillingerne holdt åbent til midnat. Arrangementet demonstrerede endnu engang museets evne til at forene bred folkelig appel med designfaglig substans.

I december præsenterede museet for fjerde år i træk det årlige julebord, denne gang i samarbejde med den danske strikkunstner Stine Leth (f. 1979). Hendes bord var en sanselig og farverig fortolkning af det traditionelle julebord, hvor strik forvandles til skulpturer, vægobjekter og tredimensionelle malerier, og hvor garnet blev til organiske former, farveeksplorationer og kompositioner, der inviterer til både eftertanke og glæde.

ÅBNE SIND OG ÅBNE DØRE

2025 har endnu engang vist, at events ikke blot er supplement til museets udstillinger, men en strategisk forlængelse af dem. Gennem målrettede formater og stærke partnerskaber åbnes museet for forskellige målgrupper, og udstillingernes tematikker omsættes til samtaler, workshops, måltider og fællesskaber.

Events er dermed ikke blot aktiviteter i kalenderen, men en integreret del af arbejdet med at gøre Designmuseum Danmark til et levende, relevant og tilgængeligt mødested for designinteresserede. Med åbne sind og åbne døre rækker museet ud og inviterer indenfor – så flere kan engagere sig i design som fag, praksis og samfundskraft.

Denne side øverst: Lise Vesters pop up-udstilling *Poetic Perspectives* i museets forhal
Denne side nederst: SKALL-modeshow i haven under modeugen
Motsatte side: Gæster til Lille Bogdag i Festsalen





Denne side: Lise Vesters *Dream View Bench* i museumshaven
Modsatte side: Talk med Noma Projects under 3daysofdesign





Denne side: Familieværksted i Festalen
Motsatte side: Studerende og undervisere fra CITA på Det Kongelige Akademi ved Repair Pavilion

LÆRING OG OMVISNING

NYE FORMATER OG LÆRING I NYE OMGIVELSER

Forberedelserne til det kommende Videnshus og til nye rammer for museets læringsafdeling var i høj grad med til at tegne 2025. Undervisning og workshops rykkede ud af Designværkstedet og ind på museet, og nye formater og forløb blev testet.

2025 kunne deles i to: samarbejdet med Skoletjenesten ophørte i sommeren 2025, og samtidig gik tømningen af Designværkstedet, der siden 2011 har dannet ramme om workshops og læringsforløb, i gang. Sidste halvår af 2025 bød dermed på en helt ny hverdag og andre muligheder end tidligere. I forbindelse med ombygningen af Designværkstedet har det nu forenede omvisnings- og

læringsteam undersøgt og udviklet nye formater for læringsaktiviteter og workshops i museets hovedbygning og i udstillingerne. Alle de erfaringer, som blev gjort undervejs, er med til at bygge et stærkere fundament for læringsprofilen, når det nye Videnshus står klar i 2027.

TAG MUSEET MED HJEM

En af missionerne har været, at museumsoplevelsen når med hjem i både stuer og klasselokaler efter et besøg på Designmuseum Danmark. I efteråret blev et centralt udviklingsspor iværksat, der skulle rykke undervisningen mere ud i udstillingerne for at skabe en tættere kobling mellem genstande, rum og læring. Læringsmedarbejderne igangsatte testforløb i udstillingen **MØNSTERKRAFT** med læringsforløbet 'Mønster i proces'. Forløbet består af dialogiske og praksisnære øvel-

ser i udstillingerne samt materialer, som klasserne kan tage med tilbage til klasselokalet. Her kan de genbesøge og forlænge den designproces og oplevelse, de startede på museet. 'Mønster i proces' fik god respons fra klasserne, som prøvede kræfter med teknikker, metoder og designtænkning. Den positive respons har dannet grundlag for, at forløbet fra 2026 udbydes som et regulært læringstilbud for indskoling, mellemtrin og udskoling via museets hjemmeside.

HÅNDVÆRK I SAMMENHÆNG MED UDSTILLING

I 2025 fortsatte konceptet for familieværksteder, hvor børn og unge med deres familier har mulighed for at få et indblik i og afprøve forskellige håndværk. Erfaringerne med at afholde familieværksteder i både museumshaven, Festsalen og blandt museets udstillinger har været gode og har betydet, at flere forskellige målgrupper er blevet involveret. Den tætte fysiske forbindelse mellem værksted og udstilling har for alvor aktiveret forbindelsen mellem de to, hvilket har bevirket, at deltagerne i familieværkstederne i højere grad har brugt udstillingerne som platform for inspiration til eget værk og som en pause fra hændernes arbejde.

SE, LYT, VÆR MED!

Mens 'Mønster i proces' har indbygget værksteds-tid, er læringsforløbet 'Se, lyt, vær med!' skabt til fordybelse i museets udstillinger og udarbejdet til facilitering af omviserne, der dels har undervisningserfaring, og dels er vant til at formidle til såvel voksne som børn i alle aldre.

Forløbet inviterer til en sanselig rejse gennem museets udstillinger. Via museets genstande bliver designhistorien konkret og nærværende med fokus på materialer, teknikker, formgivning og de valg, designere har truffet gennem tiden. Forløbet er dialogbaseret og inddragende. 'Se, lyt, vær med!' blev i efteråret 2025 testet på virksomheder, kollegiale fællesskaber samt på børn og unge. Det udbydes fra 2026 som et læringstilbud, der ud over at henvende sig til grundskoler også tilbydes til ungdomsuddannelser og videregående uddannelser.

SÆROMVISNINGER OG SLOWLOOKING

I 2025 blev der solgt et rekordstort antal private omvisninger i museets permanente og skiftende udstillinger. Museets gratis søndagsomvisning fik en markant opgradering til at være en særomvisning med skiftende tema. Formålet var både at tiltrække flere danske gæster samt at udvikle nye temaer og koncepter til betalte omvisninger.

Et andet vigtigt tiltag var udviklingen af såkaldte *slowlooking*-formater, der i 2025 med succes blev afprøvet og integreret som del af de eksisterende omvisninger. Fremover vil *slowlooking* som et selvstændigt format kunne supplere de nuværende omvisningstilbud til alle museets gæster og på sigt tilbydes som nænsomme omvisninger til særlig sårbare grupper.

ØCET SAMARBEJDE MED UNIVERSITETER OG UDDANNELSESINSTITUTIONER

2025 bød på en række eksterne samarbejdsprojekter med videregående uddannelser deriblandt Rytmisk Musikkonservatorium, Det Kongelige Akademi og DTU: Design & Innovation. Disse samarbejder handlede både om at tilbyde omvisninger, forelæsninger samt ikke mindst vejledning, men er samtidig med til at gøre opmærksom på, hvordan de studerende kan bruge museets mange faciliteter.

Ambitionen for omvisnings- og læringsteamet er, at alle små og store gæster sammen med os møder museets genstande og udstillinger som en levende indgang til designets historie, processer og håndværk - fra fortid til fremtid.





BIBLIOTEK

VIDEN OG INSPIRATION UD TIL FLERE

Designmuseum Danmarks bibliotek er et sted for fordybelse, viden og designfaglig inspiration. Her mødes forskning, praksis og nysgerrighed gennem bøger, tidsskrifter og arkivalier, der dokumenterer udviklingen inden for design og kunsthåndværk. I 2025 var læsesalen fortsat et centralt sted for mødet mellem bibliotekssamlingen og dens brugere – med et højt serviceniveau og fokus på brugeroplevelsen. Samlingen blev beriget med nye publikationer og arkivalisk materiale inden for designfeltets mange emner, og stadig flere besøgte bibliotekets læsesal.

Biblioteket og dets unikke samling blev i 2025 på ny benyttet af en bred skare fra ind- og udland. I tråd med tidligere år var brugerne hovedsageligt forskere og studerende, kunsthåndværkere og designere – foruden private samlere, auktionsfolk og museets gæster. Bibliotekets besøgende gennemså skatte fra samlingen og lånte bøger med hjem.

Det gode samarbejde med en række erhvervsskoler og videregående uddannelser fortsatte i 2025 med skræddersyede introduktioner for grupper af elever og studerende, og mange fik hjælp til litteratursøgninger i forbindelse med skoleopgaver og projekter. Herudover sendte biblioteket bøger ud til andre biblioteker og deres lånere overalt i Danmark og besvarede skriftlige forespørgsler fra ind- og udland.

I 2025 mærkede biblioteket for alvor de sociale mediers potentiale som reklamesøjle: Biblioteksbrugere blev spontane ambassadører og delte opslag med billeder og små film, hvor de anbefalede læsesalen som en rolig og stemningsfuld studieplads. Det tiltrak mange nye brugere, der slog sig ned med egne bøger og computere, heldigvis i fin balance med bibliotekets kernebrugere.

Sammen med museet deltog biblioteket blandt andet i Kulturnatten og i litteraturfestivalen Lille Bogdag, hvor der var to stemningsfulde og velbesøgte 'læsekoncerter' i biblioteket med fælles individuel læsning og levende, læsevenlig musik.



GRAFISK DESIGN I HØJSÆDET

Bibliotekets tidsskriftabonnementer inden for det grafiske område fik et tiltrængt løft i 2025. Yderligere tre internationale titler kom til, foruden det danskproducerede *Plethora* – et hyper-æstetisk og eksklusivt kunst- og designtidsskrift i 'oversize'-format, hvor det grafiske design er rendyrket til perfektion.

Takket være en stor bogdonation fra boet efter grafisk designer Bastian Andersen blev også bibliotekets beholdning af grafiske designmanualer udbygget. I dette tilfælde med manualer udarbejdet i 1990'erne af firmaet Designlab for en række store danske virksomheder.

I april havde biblioteket besøg af 30 deltagere ved den internationale typografi-konference ATypl, der fandt sted i København. Sammen med ph.d.-studerende i dansk skriftdesigns historie, Matthias J. E. Horneman-Thielcke, viste biblioteket eksempler på banebrydende typografi i bøger, småtryk og tidsskrifter, heriblandt værker af den danske designer Knud V. Engelhardt og designeren William Morris.



Netop en af bibliotekets mange legendariske bøger fra William Morris' hånd – *Child Christopher and Goldilind the Fair* (1895) – indgik i museets *WONDER*-udstilling i efteråret efter en revision af de papirbaserede værker i udstillingen. To tyske skrivebøger fra 1500- og 1600-tallet blev også medtaget, foruden førsteudgaven af børnebogen *Peters Jul* (1866) med illustrationer af Pietro Krohn og Otto Haslund. Endelig bidrog biblioteket også med materialer til museets særudstillinger *HJERTERUM – Det helende hospitals design* og *TRYKKRAFT*.

ORDEN PÅ MACASINET

I 2025 havde biblioteket et særligt fokus på samlingspleje. Med en omfattende rokade af magasinets bøger og arkiver blev opstillingen forenklet og personalets adgang til materialerne forbedret. Samtidig blev det vigtige arbejde med at få repareret skadede bøger og tidsskrifter videreført, så de også fremover kan ses af bibliotekets brugere. Herudover fortsatte forberedelserne til det kommende Videnshus med overvejelser omkring bibliotekets kommende faciliteter og services.





BIBLIOTEKET I TAL

TAL OG STATISTIK

	2024	2025
ANTAL BESØG PÅ LÆSESAL:	4951	6583
ANTAL GRUPPE-BESØG I BIBLIOTEK:	21	30
NYE BØGER, SMÅTRYK OG TIDSSKRIFTER I BIBLIOTEKET:	1953	1958
SAMLET UDLÅN (INKL. LÅN TIL LÆSESAL):	12964	12474
LÅN TIL LÆSESAL:	9521	9237
FJERNLÅN:	1793	1534
BEHOLDNING (BØGER, TIDSSKRIFTER, PJECE M.M.):	213.593	215.551

Denne side: Skuespiller Sofie Gråbøl og designer Søren Le Schmidt fotograferet med bibliotekets stemningsfulde læsesal som bagtæppe til Kræftens Bekæmpelses kampagne 'Støt Brysterne'. Foto: Lasse Bak Mejlvang
 Modsat side: Sneakpeek i bibliotekets samling



VELKOMST, MØDESTED, BUTIK & CAFÉ

Denne side: Café FORMATS
udeservering i museumshaven
Modsatte side øverst: LILLE
FORMAT på museets forplads
Modsatte side i midten: Totebag fra
Textilia upcy i museumsbutikken
Modsatte side nederst: Spacon-
installation i caféens langbordsrum

Året bød på forbedret flow i udstillingerne, højere gæstetilfredshed og nye up-and-coming designere i butikken. Som mødested åbnede museet dørene for organisationer, NGO'er, virksomheder og studiebesøg fra erhvervsuddannelser, designskoler og universiteter til store og små oplevelser med nye vinkler på design.

Med endnu et rekordår var særligt sommeren 2025 travl med liv, events og mange gæster i den fredede museumsbygning. Fra juli søsatte museet et nyt eksperiment med mandagsåbent i højsæsonen fra den 1. juli til den 1. oktober. Gæsterne kvitterede fra første dag og strømmede til om mandagen. Virkningen var mærkbar, og både gæsteoplevelsen og forholdene for museets medarbejdere og genstande blev optimeret i forhold til tidligere travle somre.

ÅBENT HELE UGEN MED GÆSTEOPLEVELSEN I FOKUS

Mandagsåbent var et af flere tiltag, som en tværgående arbejdsgruppe udviklede op til sommeren: Teamlederne for butik og velkomst/værtsskab startede tidligt i foråret en rekruttering af nye medarbejdere for at sætte det bedste hold rettidigt for højsæson. I organiseringen af området blev udpeget en fast kerne som dagsansvarlige 'spilfordelere', en dedikeret del af personalet fik tildelt et særligt butiksfokus, hvilket bl.a. kunne ses i et øget salg og viden om produkterne – og ekstra bemanding sikrede flow og opsyn i salene til de mange gæster fra ind- og udland.

Af mere tekniske tiltag blev der også arbejdet med bedre indeklima i salene – til glæde for gæster, medarbejdere og genstande. Derudover blev der iværksat kø-systemer på forpladsen og igangsat et flow-beredskab, der blev taget i brug på de travleste dage. På centralt placerede steder blev der opsat vandstationer med nemt tilgængeligt drikkevand, som også er et krav i museets grønne certificering: tilgængelighed af rent drikkevand.



9,5 I GÆSTETILFREDSHED

Museets gæster gav i 2025 hele 9,5 ud af 10 i karakter til 'medarbejdernes venlighed og imødekommenhed' i Den Nationale Brugerundersøgelse.

"Det er en fantastisk kvittering for vores fælles arbejde med museets salgs- og serviceprofil, som vi understøtter og udvikler løbende – også med eksterne samarbejder såsom service- og oplevelsesøkonomuddannelserne, der kommer med gode blikke og feedback på vores gæsterejse."

– Tina Street Lundqvist, teamleder Velkomst, og Pia Saabye, butikschef

BUTIKKEN: FRA GENBRUG TIL ÅRETS SÆRPRODUKTER

I 2025 gik også museumsbutikken ud af året med ny rekordomsætning. Museumsbutikkens rolle som 'spirekasse' for nye designere blev i 2025 testet i nye formater med fokus på genanvendelse: Butikken lancerede bl.a. grafiske papirlinjer af kasserede udstillingsplakater og deltog i et udviklingssamarbejde med designvirksomheder om konkrete løsninger på genbrug af affaldsstrømme i Lifestyle and Design Clusters projekt Cirkulær Acceleration.

Det blev til et år med nye udstillingsplakater, tekstiler fra tekstildesignerne i TRYKKRAFT, industrielle produkter fra LABORATORIUM Anders Hermansen, japanske særtryk og upcycledede produkter fra museets AKUT #6: FABRIC OF CHANGE.

En række nye danske kunsthåndværkere og designere blev præsenteret, mens der blev udviklet helt særlige Designmuseum Danmark-editions med bl.a. brillefirmaet Fleye. Butikken skiftede indretning i alle sæsoner og under 3daysofdesign kunne gæsterne træde ind i et butiksunivers med fokus på designbureauet Spacon, der også stod bag årets 3days-talkscene i haven. Gennem hele 2025 kunne branchen og designinteresserede desuden mødes om bog- og produktlanceringer i og omkring butikken.

MØDER OG EVENTS MED NYE DESIGNVINKLER

Ud over at være hele branchens klubhus, dannede museet også i 2025 ramme for private og offentlige events, der blev beriget af museets designviden og -oplevelser. Når museet udlåner eller udlejer Festsalen, åbner Designværkstedet eller inviterer indenfor i museumshaven, så sker det som en bredt formidlende indsats og til støtte af museets almennyttige virke.

I 2025 lagde museet ramme til 60 eksterne møder og events: fra intro- og uddannelsesdage for designuddannelserne til Skolernes Erhvervsdag. Håndværks- og designpriser blev uddelt, herunder: Nationalbankens Jubilæumsfonds hæderslegat, Wilhelm Hansen Fondens Finn Juhl Pris og VELUX Fondens og Villum Fondens Bygningskomponentpris. Festsalen husede boglanceringer, fx til udgivelser som *Dranella* og *Mogens Koch*, og gæster kunne gå til åbne modeshows under Copenhagen Fashion Week.

Der blev huset Wonderful Copenhagen-konferencer, politiske debatter, NGO-møder og ambassadørdage samt goodwill-konferencer sammen med Kræftens Bekæmpelse, Børns Vilkår og SocialSpace – om unges mentale sundhed.

Samlet set viste 2025, hvordan butikken og museets møde- og eventaktiviteter er en integreret del af museets almennyttige virke. Museet formidler design og kunsthåndværk i alle aktiviteter, som hele Danmarks hukommelse og formidlingscentrum for design, og al indtjening går tilbage til museets virke og hovedformål.



ET SKIFTE BAG MUSEUMSCAFÉEN FORMAT

Med genåbningen, efter museets totalrenovering i 2022, startede Brian Mondrup (Mondrups Køkken) museets café op med et nyt take og fornyelse af museumscafé-konceptet med mikrobageri og høj kvalitet på menukortet. Med udgangen af 2025 kunne museet takke for 3,5 års indsats med lege-syge testformater og økologisk profil, da Mondrups takkede af for at prøve kræfter nye steder. Efter en udbudsproces kunne en ny forpagter annonceres: Fra 2026 starter Madsynergi op i FORMAT. Hoved-energien sættes ind på museumscaféen og sæson-åbninger af LILLE FORMAT på museumspladsen, nye tilbud i museets sommerhave samt et udvidet eventprogram med udgangspunkt i krydsfeltet mellem mad og design.



BUTIKKENS OMSÆTNING

2025: 16.5 MIO. KR.

2024: 15.3 MIO. KR.

HIGHLIGHTS FRA DEN NATIONALE BRUGERUNDERSØGELSE

NPS 2025: FRA 52 TIL 58 POINT

NPS 2024: FRA 47 TIL 52 POINT

Gæsterne kvitterede i 2025 med øget lyst til at anbefale Designmuseum Danmark. NPS-målingen (Net Promotor Score) viser gæsternes villighed til at anbefale besøget videre. NPS steg tilfredsstillende fra 52 i 2024 til 58 NPS i 2025: NPS varierer fra branche til branche, men generelt anses en score over 50 som virkelig god og en score over 70 for fremragende. Kilde: Den Nationale Brugerundersøgelse 2025.

GÆSTERNES VURDERING AF MUSEETS MEDARBEJDERE

2025: 9,5 UD AF 10

2024: 9,4 UD AF 10





GREEN ATTRACTION

Designmuseum Danmark blev i 2025 re-certificeret i den eftertragtede miljø-certificering Green Attraction.

Green Attraction er en miljømærkningsordning for danske attraktioner herunder museer og kunsthaller. At blive certificeret som Green Attraction-attraktion kræver, at man arbejder på at reducere sit CO2-aftryk og lever op til bestemte krav inden for bl.a. vand- og energiforbrug og affaldssortering. Derudover stiller det krav til institutionernes miljøledelse, inddragelse, indkøbspolitik samt udvalg i museumscaféer og butikker. Derfor var det en glæde, at museet igen i 2025 opnåede sin certificering med opnåelse af mærkningsordningens obligatoriske krav – og med supplerende tiltag, hvor den grønne dagsorden blev sat på agendaen:

MUSEET GENNEMFØRTE I 2025 FØLGENDE:

Opdaterede og genopnåede den grønne certificering Green Attraction

Dedikerede medarbejdere til at understøtte det videre arbejde med ESG

Indgik i netværk som Museernes Grønne Akademi for at inspirere andre og inspireres til meningsfulde ESG-initiativer

Fortsat fokus på stor genanvendelighed i udstillingselementer. AI scenografi fra udstillingen *THE FUTURE IS PRESENT* blev genanvendt i nye særudstillinger og i museets talk-pavillon under 3daysofdesign i samarbejde med designbureauet Spacon

Den grønne omstilling var på dagsordenen i udstillinger og formidling: via museets AKUT-udstillinger, der så på verdens såkaldte *wicked problems* fra et designperspektiv, herunder genanvendelse af kasserede tekstiler, *Klimaekspeditionen* om forskningen i menneskeskabte klimaforandringer og nye livsformer – og *Fashion Dreaming* om, hvordan modebranchen, designere og forbrugere sammen kan styrke forestillingsevnen til at fremme en udvikling, hvor mode og ansvarlighed går hånd i hånd

Farvel til engangspapir: Museet testede og gennemførte en fuld overgang fra papir til genanvendelige håndstykker i alle museets gæstevendte toiletter og personaleområder

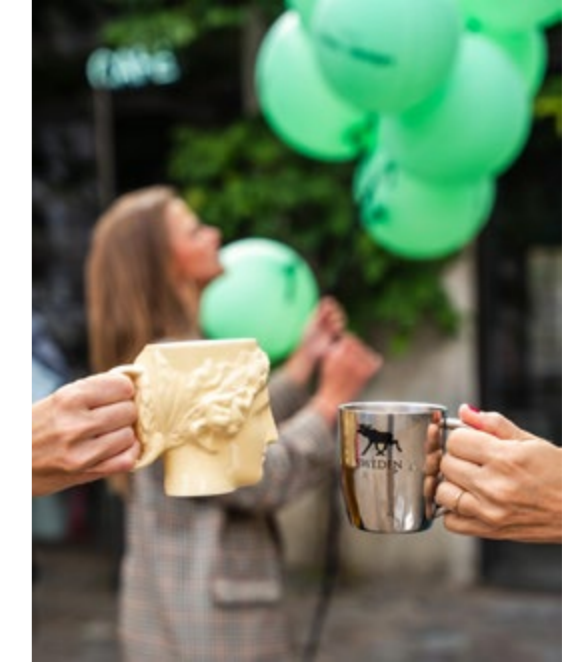
Evaluerede sin rengøringsordning og affaldssortering og skabte øget digitalisering af bogholderi og sekretariat

Endelig var museet i 2025 del af CopenPay, et initiativ under Wonderful Copenhagen, der belønner ansvarlige handlinger med adgang til kulturelle oplevelser. Som led i programmet tilbød museets udendørs café LILLE FORMAT en gratis kop filterkaffe til besøgende, der medbragte deres egen genbrugskop over sommeren





Denne side øverst: Som del af Wonderful Copenhagen's CopenPay-tiltag kunne besøgende, der medbragte deres egen genbrugskop få en gratis kop filterkaffe i LILLE FORMAT
Denne side nederst: Green Attraction-logo i indgangspartiet til museet
Motsatte side: Installation af Spacon i caféens langbordsrum





UDVIKLING AF BYGNINGERNE

2025 blev året, hvor der blev taget store spadestik i realiseringen af museets nye Videnshus og til restaurering af museets historiske palæbygning.

Visionen om et videnshus for designmuseet går 100 år tilbage til Kaare Klints vision for transformation af bygningerne. Den nye bygning på museets nordside skal samle museets bibliotek, læsesal og designværksted under ét tag, og i 2025 stod det klart, at visionerne nu kan realiseres, takket være generøs støtte fra Villum Fonden, Augustinus Fonden og C.L. Davids Fond og Samling – samt en væsentlig egenfinansiering fra museets side – så arbejdet kunne gå i gang for alvor.

Den prisvindende tegnestue Praksis færdiggjorde op mod sommeren projektet med myndighedsbehandlinger, der skal sikre en nænsom indpasning af den nye bygning i Frederiksstadens unikke arkitektoniske miljø, og over sommeren blev projektets hovedentreprenør Kjær & Lassen fundet. Dermed kunne arbejdet med det nye samlende centrum for museets læringsværksted, læsesal og foredrags- og eventrum gå i gang.

EN SÆRLIG TAK TIL FONDENE BAG

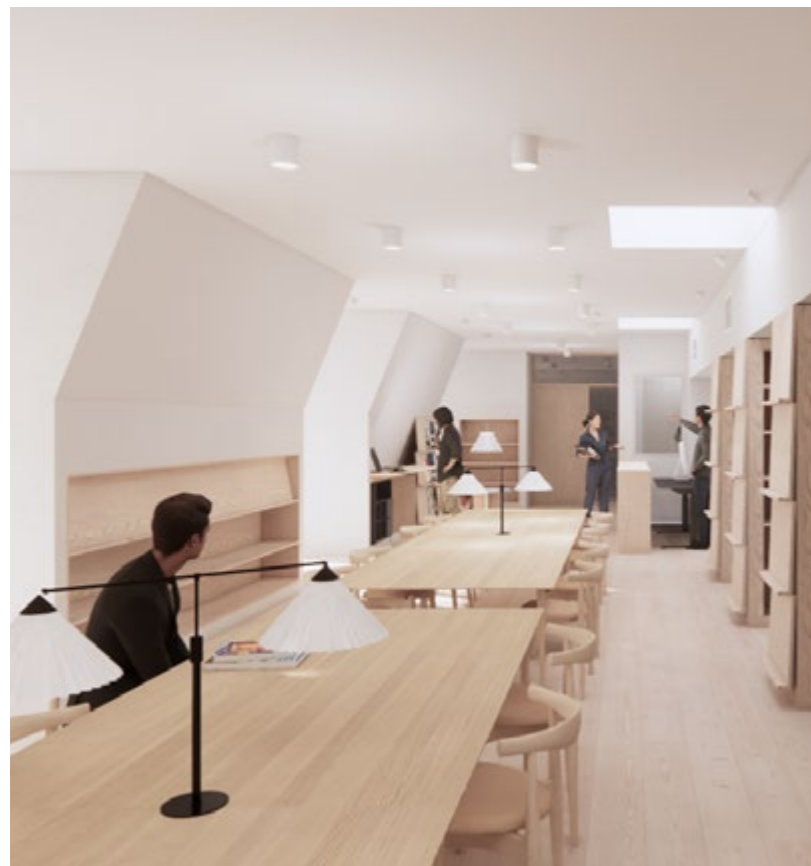
Direktør Anne-Louise Sommer:

"Vi er utrolig taknemmelige for den generøse støtte, som betyder, at vi kan skabe et levende og tilgængeligt læringshus, der rammesætter og muliggør livslang læring og uddannelse inden for design, kunsthåndværk og håndværk. Et laboratorium, hvor der er plads til mødet mellem forskning på højeste niveau og læringsmiljøer, hvor nye ideer udvikles og afprøves – til glæde for vores gæster."

BREDGADE 66 – SANDSTEN OG TAGPROJEKT

Et andet stort byggeprojekt går i gang: Mens museets hovedbygning over en årrække er renoveret og transformeret på den helt store skala, kom turen i 2025 til Bredgade 66, som er den ene af de fire palæbygninger, som i 1920'erne overgik fra det oprindelige hospitalsanlæg til museets ejendom. Bygningen huser museets billetsalg og lokaler udlejet til blandt andre Danske Kunsthåndværkeres udstillingssted Officinet.

Den omfattende renovering er igangsat for museets egne midler og indebærer udskiftning af bygningens nødlidende tag samt renovering af de monumentale sandstensgesimser og vinduer. Ved udgangen af 2025 blev der konstateret forekomst af ægte hussvamp, som ofte optræder i 1700-tals bygninger, og renoveringen af denne skade blev dermed en del af projektet, som forventes at stå færdigt i sidste halvdel af 2026.



Denne side: Visualiseringer af det kommende Videnshus udarbejdet af Praksis
Motsatte side: Renovering af tagkonstruktionen på Bredgade 66

Denne side: Forår på museets forplads
Modsatte side: En gæst i stoletunnelen i *DANISH MODERN*



EN NY ORGANISATION

Med en aktiv 2030-strategi har museet i disse år blikket rettet mod at videreudvikle sine aktiviteter, samling og organisation – med afsæt i museets oprindelige raison d'être såvel som i fremtidens forventninger og designfeltets udvikling. I 2025 medførte det en justering i museets organisation, der styrker samarbejdet på tværs og tydeliggør de faglige spor. Alt for at få museet til at fremstå styrket i den fortsatte udvikling af både viden, attraktion og rammer.

I 2025 præsenterede museet en ændring af sin organisation, der fik et første 'serviceeftersyn' efter flere års udvikling siden genåbningen i 2022. Målet med den nye model var at sikre, at hele museet 'står godt' i forhold til videreudvikling af den essentielle viden og samling og af attraktionen og brandet, hvor viden møder et stort og stigende publikum – samlet af en administration, der binder hele museet sammen.

Modellens tre hovedområder under museets repræsentantskab, bestyrelse og direktør:

VIDEN

SAMLER UDSILLINGSPRODUKTION, SAMLINGERNE, BIBLIOTEK, LÆRING & OMVISNING OG FORSKNING

En solid og kontinuerlig vidensopbygning – med samlingerne i centrum

Et forsknings-, samlings-, lærings- og udviklingsmiljø, der kan løfte større programmer og enkelte projekter og specialinitiativer

ATTRAKTION

SAMLER KOMMUNIKATION, BOOKING, EVENTS, VELKOMST & VÆRTSKAB, BUTIK OG DRIFT & SIKKERHED

Skal sikre et veldrevet besøgs- og mødested og brand. Og understøtte at gæsteoplevelsen er i balance – mellem formidling og forretning

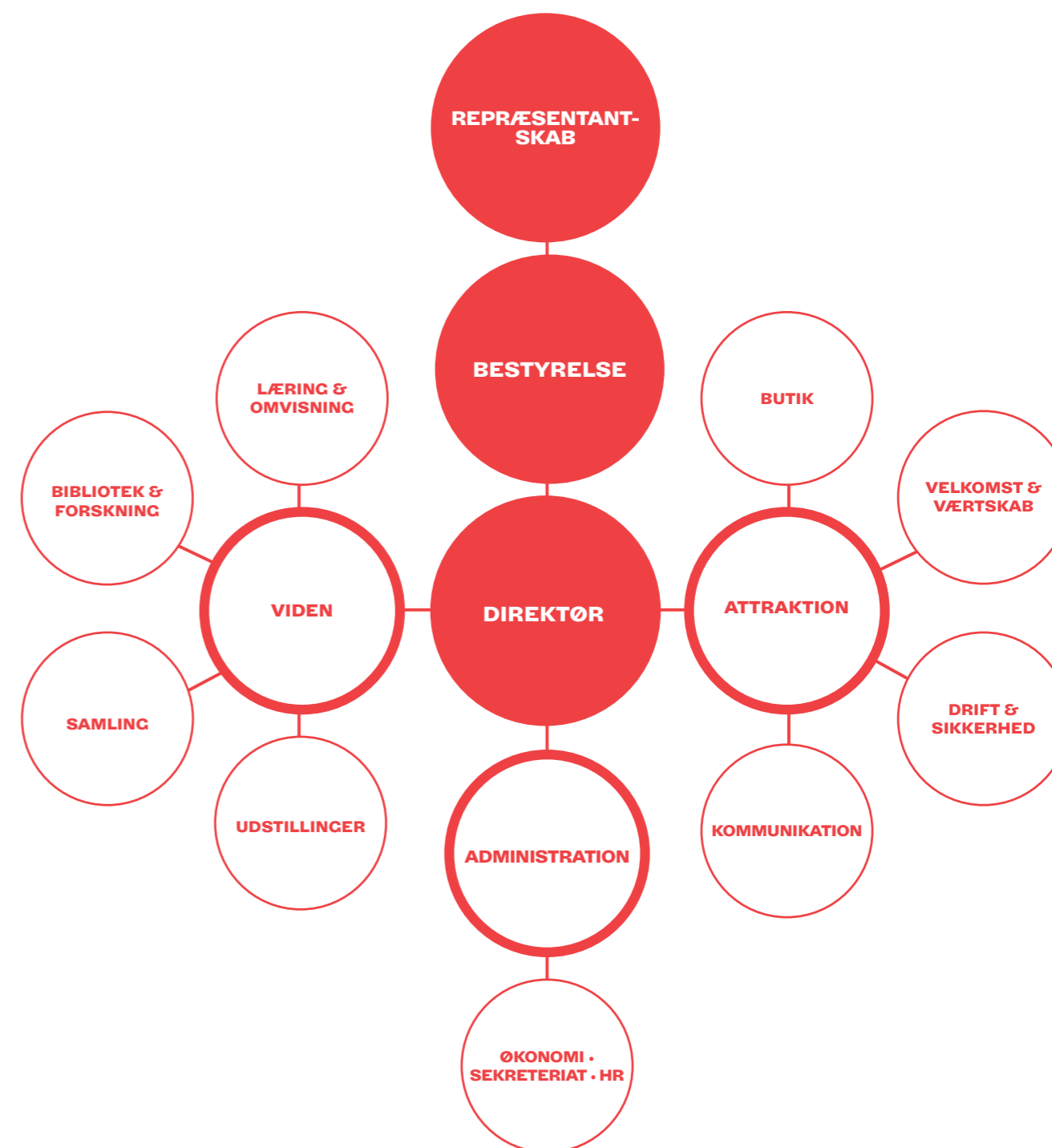
En veldrevet orkestrering af museets mange produktioner og drift – fra vagt, værtskab og bygninger til nye partnerskaber, gæsteservice og digitale oplevelser

ADMINISTRATION

ØKONOMI, LØN, HR OG SEKRETARIAT, DER SAMLER MUSEET

En administration, der understøtter museets drift – i al sin kompleksitet – og kan supportere store nye projekter og programmer

En administration der sikrer nødvendig data og indsigt til at styre og lede



ØKONOMI

ÅRSRESULTAT 2025

INDTÆCTER	RESULTAT 2025	RESULTAT 2024
DRIFTSTILSKUD FRA STATEN	17.371.437	17.504.668
PROJEKTTILSKUD M.V. FRA STATEN	951.916	726.266
TILSKUD FRA KOMMUNER	0	0
IKKE-OFFENTLIGE TILSKUD	5.3305.461	4.337.264
ENTREINDTÆCTER	32.999.415	29.857.489
LOKALER, EJENDOMME, FRIAREALER	4.274.685	4.679.984
SAMLINGENS FORVALTNING	153.194	98.103
UDSTILLINGER	0	0
ANDEN FORMIDLINGSVIRKSOMHED	357.307	513.224
ANDRE RENTER	359.776	1.019.201
BUTIK OG CAFÉ	13.596.666	12.922.869
COVID-19 KOMPENSATIONSORDNINGER	0	92.499
INDTÆCTER I ALT	75.369.857	71.751.567
UDGIFTER		
PERSONALE	-31.487.863	-27.652.370
LOKALER, EJENDOMME, FRIAREALER	-16.133.509	-10.947.740
SAMLINGENS FORVALTNING	-907.683	-722.642
ERHVERVELSER OG FORSKNING	-2.345.323	-1.113.366
UDSTILLINGER	-3.869.467	-4.252.113
ANDEN FORMIDLINGSVIRKSOMHED	-2.483.351	-2.483.351
ADMINISTRATION	-5.165.684	-3.964.574
ENTREUDGIFTER	-141.516	-93.069
HUSLEJE, PRIORITETSRENTER	-920.768	-880.284
ANDRE RENTER	-4.140	-9.684
BUTIK OG CAFÉ	-6.627.546	-6.338.008
UDGIFTER I ALT	-69.994.262	-58.457.201
FORMÅLSBESTEMT HENLÆGGELSE	-13.000.000	-17.523.986
ANVENDT HENLÆGGELSE FRA TIDL. ÅR	9.660.410	5.228.317
RESULTAT OVERFØRT TIL KAPITALKONTO	2.036.005	998.697

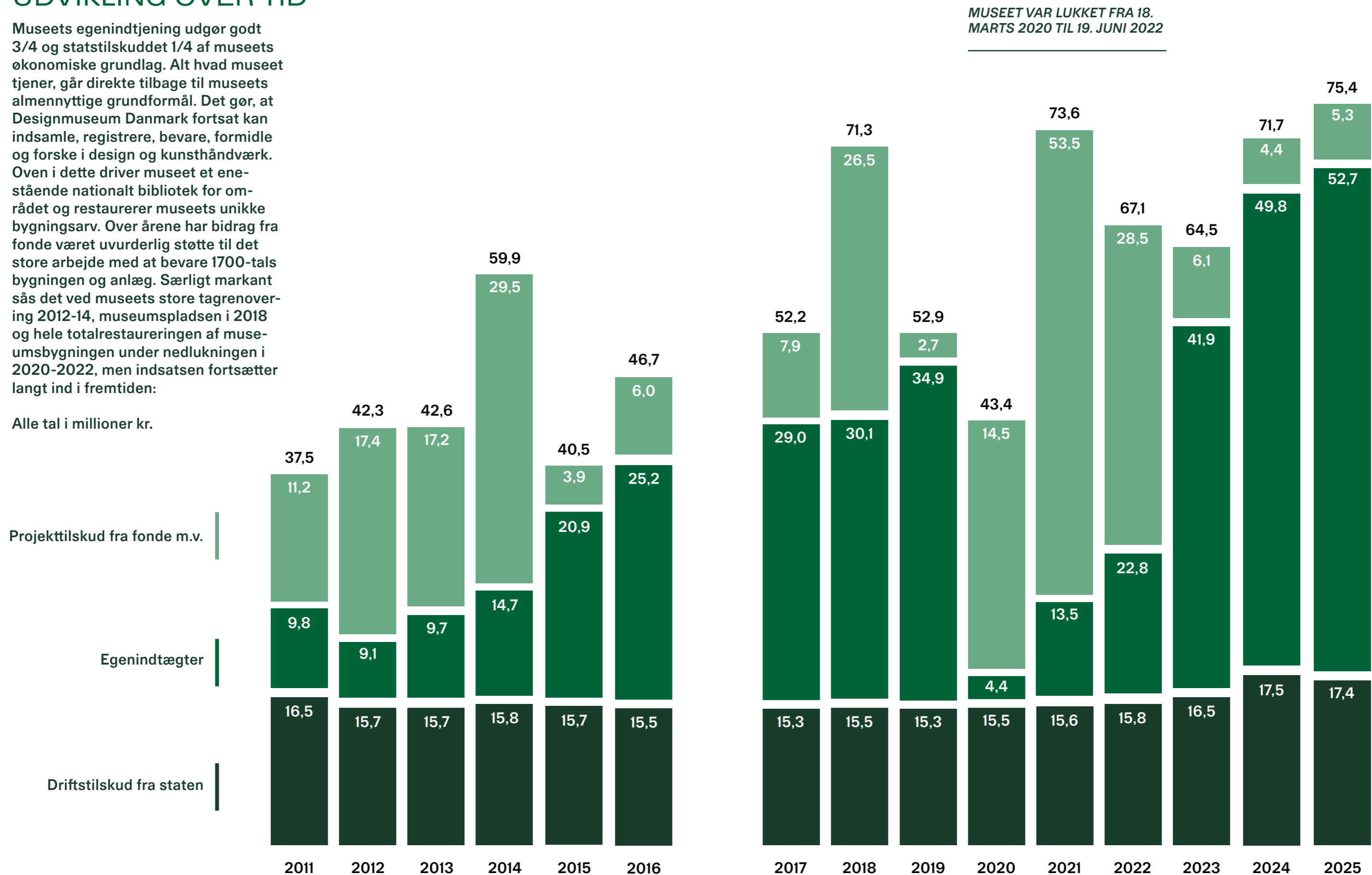


ØKONOMISKE NØGLETAL

UDVIKLING OVER TID

Museets egenindtjening udgør godt 3/4 og statstilskuddet 1/4 af museets økonomiske grundlag. Alt hvad museet tjener, går direkte tilbage til museets almennyttige grundformål. Det gør, at Designmuseum Danmark fortsat kan indsamle, registrere, bevare, formidle og forske i design og kunsthåndværk. Oven i dette driver museet et ene-stående nationalt bibliotek for området og restaurerer museets unikke bygningsarv. Over årene har bidrag fra fonde været uvurderlig støtte til det store arbejde med at bevare 1700-tals bygningen og anlæg. Særligt markant sås det ved museets store tagrenovering 2012-14, museumspladsen i 2018 og hele totalrestaureringen af museumsbygningen under nedlukningen i 2020-2022, men indsatsen fortsætter langt ind i fremtiden:

Alle tal i millioner kr.



MUSEET VAR LUKKET FRA 18. MARTS 2020 TIL 19. JUNI 2022



MENNESKENE BAG MUSEET

Tak til museets repræsentantskab og bestyrelse. Tak til alle medarbejdere for at skabe Designmuseum Danmark på alle skalatrin hver eneste dag i 2025.

TAK TIL REPRÆSENTANTSKABET

Repræsentantskabet består af en række personer udpeget af private og offentlige institutioner inden for feltet. Designmuseum Danmarks repræsentantskab fungerer som kontakt mellem museet og de udpegende organisationer. Repræsentantskabet vælger bestyrelsen. Repræsentantskabets medlemmer udpeges af:

Dansk Industri (3 medlemmer), SMV-danmark (2 medlemmer), C. L. Davids Fond & Samling (1 medlem), Det Kongelige Akademi (1 medlem), Nationalmuseet (1 medlem), Design denmark (1 medlem), Designmuseets Venner (6 medlemmer) og museets egne medarbejderrepræsentanter (2 medlemmer):

Henrik Tvarnø, bestyrelsesformand
Annette Estø, CEO
Annette Hesselbjerg Lund, projektleder
Bo Linnemann, design director
Camilla Mordhorst, CEO
Dan Boyter, CEO
Hanne Dalsgaard, designer
Jeppe Skadhauge, advokat
Joachim Meyer, museumsdirektør
Kamma Munk Christiansen
Lars Højer, vicedirektør
Lene Brix, arkitekt
Lone Rahbek, etnograf
Mathilde Aggebo, dekan
Per Vangekjær, malermester og oldermænd
Pil Bredahl, designer
Anne Cathrine Wolsgaard Iversen, museumsinspektør
Tina Street Lundqvist, teamleder velkomst

TAK TIL BESTYRELSEN

Henrik Tvarnø, bestyrelsesformand
Jeppe Skadhauge, advokat, næstformand
Camilla Mordhorst, CEO (fratrådt ultimo 2025)

Dan Boyter, CEO
Anne Cathrine Wolsgaard Iversen, museumsinspektør (medarbejderrepræsentant)

TAK TIL ALLE MEDARBEJDERE

DIREKTION

Anne-Louise Sommer, museumsdirektør
Kristian Rise, vicedirektør (Attraktion)
Lars Pico Geerdsen, program- & forskningschef (Viden)
Lene Bruun Bolin, økonomichef (Administration)

TEAMLEDERE

Allan Kulsoe Larsen, drifts- og sikkerhedschef
Christian Holmsted Olesen, udstillings- og samlingschef
Mille Maria Steffen-Nielsen Smith, kommunikationschef
Pia Saabye, butiksleder
Tina Street Lundqvist, teamleder velkomst

TEAMS

BIBLIOTEK

Amalie Anderberg
Amalie Voss
Caroline Biker
Emma Milne (praktik)
Helle Denckert de Visme (frivillig)
Henning Lundkvist
Linda Rude Pedersen
Mikkel Aaen Lohmann
Morten Langkilde
Sara Fruelund
Tabea von Brück

DRIFT OG SIKKERHED

Anders von Linstow-Knigge
Boris Hagelskjær Jensen
Michael Ehlers Pedersen
Thomas Bakke

FORSKNING

Annika Skaarup Larsen, ph.d.-stipendiat
Matthias Horneman-Thielcke, ph.d.-stipendiat

KOMMUNIKATION, EVENTS & BOOKING

Andrea Sonne
Cry Jepsen
Lea Bolvig
Monica Alvestad Amundsen
Ole Huld
Sofie Schou Paisley

LÆRING & OMVISNING

Amanda Tværmose Gleerup
Cornelia Cohn Christensen (fratrådt december)
Emilie Vorre Strømstad
Johanne Ridley-Remming
Josefine Ida Andersen (fratrådt maj)
Kristian Jørgensen
Laura Schacht
Malene Geil Lytken
Michala Keldsted Wagner Olsen (tiltrådt juni)
Nanna Juul Jensen

UDSTILLINGER OG SAMLINGER

Anne Cathrine Wolsgaard Iversen
Jakob Skytte
Julie Foged Kristensen
Kirsten Toftegaard
Luka Hesselberg-Thomsen
Pernille Juul Schmidt
Rikke Bülow Eskildsen
Signe Marie Bryld Arnkvist

VELKOMST OG BUTIK

Anette Rughave Tanchittiwat
Anne-Mette Sørensen (tiltrådt maj)
Annette Cornelia Meyer (tiltrådt september)
Caroline Skovgaard Lange-Kornbak (tiltrådt april)
David Tutein Brenøe Olsen (fratrådt februar)
Ella Randrup
Ellen Margrethe Hahn-Petersen
Emil Street Lundqvist
Emily Caroline Steensgaard Jones
Fie Ane Grome (fratrådt december)
Flora Martine Ploug Sørensen
Hedda Saga Dorotea Källqvist Lidman
Helle Gregersen Schødt
Ida Kyvsgaard Bentzen (tiltrådt januar)
Ida Reinhold Mikkelsen
Inger Hasselmann Breitenstein
Ingrid Maria Viktoria Landtmanson (tiltrådt juni)
Jeppe Høi Justesen
Johanne Maigaard
Josefine Pei Lunde Christensen
Karoline Mølstrøm
Katinka Skytte Paludan-Müller
Laura Maigaard Randløv
Lea Sorth Kjær (fratrådt september)
Lene Lillieholm Vinqvist (tiltrådt juni)
Lone Hasager Kirk Christensen
Lone Jørgensen
Maria Louise Østengaard-Sejersén (tiltrådt februar)
Marianne Bjørløv
Marianne Henriette Sølvé (tiltrådt juni)
Marianne Høj (tiltrådt april)
Mathilde Østengaard-Sejersén
Max Maurits Kruse (fratrådt april)
Minna Finnemann Søberg Kristensen
Nina Wolff Juhlin
Philina Essex Petersen
Sigurd Isenbecker Solheim (tiltrådt februar)
Sofie Rønnow Berg Mortensen
Sofie Stege Rasmussen (tiltrådt maj)
Sophus Abrahamsen
Stefanie de Souza (tiltrådt april)



Tina Street Lundqvist
Tobias Westerdahl Ipsen (tiltrådt februar)
Traudi Christensen Palsbøll (fratrådt januar)
Trine Lucia Højmark-Jensen (tiltrådt maj)
Aage Alex Wulff Simonsen (fratrådt februar)

ØKONOMI, HR OG SEKRETARIAT

Esben Lund-Hansen
Jette Nedergaard (fratrådt januar)
Lene Brock (fratrådt august)
Louise Kure (tiltrådt januar)
Mette Jørnsdatter Nørgaard
Pia Zander Hagen (tiltrådt marts)
Trine Hylleberg

TVÆRGÅENDE PROJEKTLEDELSE

Arlette Walsøe (tiltrådt december)

CAFÉ FORMAT

Tak for mad – og årets indsats til Designmuseum Danmarks café FORMAT:
Brian Mondrup, Maria Ottesen Mondrup og hele holdet.

Denne side øverst: Café FORMAT
Denne side nederst: Foto fra udstillingen TRYKKRAFT
Motsatte side: Foto fra udstillingen TRYKKRAFT

TAK FOR JERES STØTTE:

FONDE, SPONSORER OG SAMARBEJDSPARTNERE

Designmuseum Danmark er et statsanerkendt specialmuseum, der har det nationale ansvar for design, kunsthåndværk, kunstindustri og østasiatisk kunst. Vi er en selvejende institution, der nyder det store privilegium at modtage statsstøtte. Størstedelen af vores omsætning genereres dog på anden vis – gennem egne indtægter samt generøs støtte og donationer fra fonde og andre aktører. Denne opbakning er uvurderlig – og er en absolut nødvendig forudsætning for, at vi fortsat kan udvikle museet, de fredede bygninger og leve op til vores vision og mission om at dele arkiver, et nationalt biblioteksansvar og museum af et åbent hjerte.

UDSTILLINGER

Tak for støtten til TRYKKRAFT til:

AUGUSTINUS FONDEN
MANUFAKTURHANDLERFORENINGEN I
KJØBENHAVNS ALMENE FOND

Tak for støtten til opstart af LABORATORIUM-udstillingsrækken til:

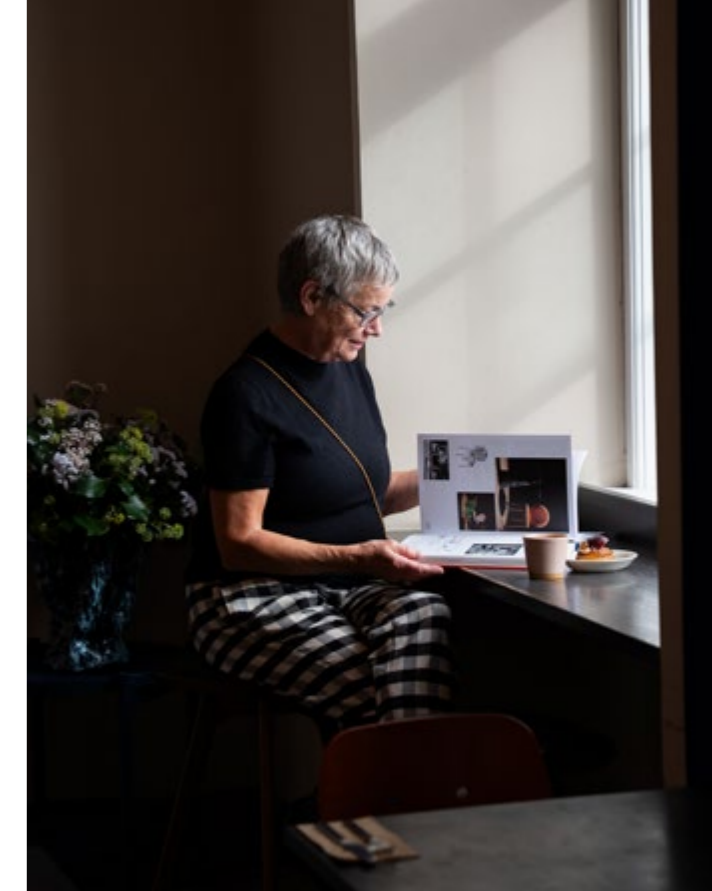
STATENS KUNSTFOND

ENESTÅENDE BYGNINGSARV OG RAMMER

I de senere år har en række fonde generøst støttet udviklingen af Designmuseum Danmarks rammer og fredede bygninger, en perle i den danske bygningsarv. Samtidig har designmuseet også bidraget med en betragtelig egenfinansiering, hvor det angår bygningsvedligeholdelse og -restaurering.

TAK TIL:

AAGE OG JOHANNE LOUIS-HANSENS FOND
A.P. MØLLER FONDEN
AUGUSTINUS FONDEN
C.L. DAVIDS FOND OG SAMLING
OJD – Annie & Otto Johs. Detlefs' Almennyttige Fond





PREFACE

Looking back at 2025, we do so with the reassuring sense that Designmuseum Danmark is a museum in motion. A museum that dares to evolve, to listen, to learn – and to act. The year has shown us that when the entire organisation pulls in the same direction, even major challenges can become the starting point for renewed strength, new solutions and shared goals.

The warm summer season of 2024 became a turning point when we welcomed more visitors than ever before. It compelled us to take a critical and courageous look at our framework, our operations and the visitor experience we offer. This was not always easy, but it was necessary. And it was precisely this work that bore fruit in 2025: a museum with greater calm, higher quality and a more balanced high season. The introduction of Monday opening hours reflected a willingness to experiment – a small adjustment that made a significant difference. Visitor flows became more evenly distributed, the exhibition galleries could breathe again, and our guests welcomed the initiative with open arms. We are pleased that the National User Survey for 2025 (Den Nationale Brugerundersøgelse) showed rising satisfaction across all parameters and a markedly improved NPS (Net Promoter Score). Most importantly, however, we could feel the difference ourselves. And our visitors could clearly feel it too.

And this was only the beginning. We paid careful attention to many aspects of our daily practice. We worked on hospitality, safety, indoor climate, daily rhythms and design expertise. A museum is a system of details. Humidity levels, daylight, staff planning and human encounters may not sound spectacular, but it is precisely here that quality becomes tangible. In 2025 we saw clearly that the whole works best when every part of the museum receives attention – and when every member of staff takes responsibility.

And visitors came as never before. In 2025, 353,000 people chose to visit our house, our exhibitions and our garden. This is not merely a number. It is a sign of relevance, curiosity and a strengthened dialogue between the museum and the world around us. The museum garden continued to function as a green design laboratory in the heart of the city. Well-known events such as 3daysofdesign, Copenhagen Fashion Week and jazz concerts were complemented by the annual food festival Copenhagen Cooking, family workshops and communal dining. Together, these initiatives have created a new kind of openness in which the museum's expertise moves out into the light and into the community. The garden has shown that design is not communicated only inside the museum galleries, but also through the spaces we create for people, conversations and experiences – and it is a path we will continue to pursue.

Internationally, we are stronger than ever. A significant number of loans to leading institutions in London, Paris, Vienna, Berlin and across the Nordic region confirm the importance of our collection. At the same time, a major European exhibition collaboration led by Design Museum Den Bosch in the Netherlands has charted an ambitious new direction for how international design museums can work together. Meanwhile, our own professional foundations have grown stronger: the re-curation of porcelain, glass and ceramics, along with an extensive collection storage initiative, is opening new possibilities for interpretation and display.

In our exhibition programme, 2025 offered a strong combination of contemporary relevance and historical depth. The new exhibition format *LABORATORIUM* focused on the design process and on contemporary design and craft, while the special exhibition *THE POWER OF PRINT* attracted large audiences and received recognition from the Danish Arts Foundation. *HEARTSPACE* brought together almost 300 years of hospital history and demonstrated how design and architecture continue to improve and transform people's lives – from Royal Frederik's Hospital to Mary Elizabeth's Hospital.

At the centre of all these activities are our staff. Daily life at the museum is both busy and constantly evolving, and once again 2025 showed how our colleagues meet both challenges and visitors with impressive professionalism, warmth and flexibility. In recognition of their daily efforts, all staff members were invited on a two-day inspiration trip to Sweden in October. Together we visited museums, shared a meaningful experience and were reminded how important it is to lift our gaze together and to be inspired by colleagues and partners.

Looking at the year as a whole, we see a museum firmly rooted in its history – but not content to rest on it. We steward a significant international collection of design, craft and decorative arts, and



Top of this page: The *HEARTSPACE* exhibition
Bottom of this page: The art and nature project *Blåfugleteltet*, created by Laura Baruel and Cecilie Bendixen from upcycled textiles. Shown during 3daysofdesign
Opposite page: Close-up from the *HEARTSPACE* exhibition

we pursue a clear purpose that reaches back to the museum's founding in 1890: to demonstrate the difference good design makes. At the same time, we are a museum looking ahead. We wish to be a place where the role of design in society can be felt. Where visitors do not only experience exhibitions, but also discover what design can do – in everyday life, in the wider world and in the major shared conversations about the future. Our new building, The New House (Videnshuset), will play an important role in shaping this ambition.

We would like to express our sincere thanks: to our staff, partners, representatives, the ever-supportive foundations, our board of directors and, not least, to the many visitors who helped make 2025 a strong and meaningful year. It is the community around the museum that brings it to life.

We enter 2026 with anticipation and optimism – with a continued focus on both quality and experimentation, and with a firm belief that design – and museums – can change the world when we dare to ask the right questions.

Henrik Tvarnø, Chairman of the Board
Anne-Louise Sommer, Museum Director,
Adjunct Professor





Denne side: Mønsterudforskning i *MØNSTERKRAFT*
Motsatte side: Veronica Hodges værk *Den gyldne sky* udstillet i museets forhal

REDAKTION

Lea Bolvig
Mille Maria Steffen-Nielsen Smith

MED BIDRAG AF

Amanda Tværmosse Gleerup
Anne Cathrine Wolsgaard Iversen
Anne-Louise Sommer
Annika Skaarup Larsen
Christian Holmsted Olesen
Henrik Tvarnø
Julie Foged Kristensen
Kirsten Toftegaard
Kristian Rise
Lars Pico Geerdsen
Lea Bolvig
Lene Bruun Bolin
Linda Rude Pedersen
Malene Lytken
Matthias J.E. Horneman-Thielcke
Michala Keldsted Wagner Olsen
Mille Maria Steffen-Nielsen Smith
Ole Huld
Sara Fruelund
Sofie Schou Paisley

DESIGN

Monica Alvestad Amundsen

GENEREL BILLEDKREDITERING

Andrea Sonne
Luka Hesselberg

FORSIDEFOTO

Bitten Hegelund, Pleat Orange, 2004
Foto: Pernille Klemp

@2025

Der tages forbehold for fejl og mangler

Designmuseum Danmark
Bredgade 68
1260 København K
www.designmuseum.dk
@designmuseum

Årsberetningen er produceret på et trykkeri med ISO 14001 –
Miljøledelsescertificering.

